

## 壹、單位現況

### 一. 國際事務處發展沿革

國際事務處原為研究發展處國際事務組，置組長 1 人，組員 3 人。隨著國際學術交流業務日漸繁多，至民國 98 年 8 月升格為全校一級單位，下設國際學生事務組、國際合作暨服務組及綜合業務組，由國際長及副國際長分別兼任組長，組員八人。至 99 年 6 月新置技工一人，101 年 1 月，因應本校新開設全英語學位學程，新置專任助理一人。至此，國際處除國際長及副國際長，共有組員九人，技工一人。

本處成立後，服務範圍包含境外學生招生及輔導、境外學生獎助學金、國際暨兩岸學術交流、本籍生出國業務等。

### 二. 國際事務處人員配置及業務概況

職稱	姓名	職掌
國際事務長	張元翰 (物理系教授兼)	1. 綜理國際處業務。 2. 指導國際處同仁推動國際交流等相關業務。 3. 協調、整合校內國際化相關業務。
副國際事務長	許秉瑜 (企管系教授兼)	1. 襄助國際長綜理國際處業務。 2. 指導國際處各組及同仁推動本校國際事務相關業務。 3. 協調及整合校內國際事務相關業務。
<b>國際合作暨服務組</b>		
高級專員	簡君怡 (代理秘書職務)	1. 處務及部門經費管理。 2. 國際處財產保管、管理。 3. 國際學術交流計畫經費管理。 4. 國際處工作報告彙整。 5. 國際事務會議、處務會議之召開紀錄及決議事項之追蹤、推動及執行。 6. 協調、整合處內業務、人力配置，提供校內國際化相關數據資料。 7. 國際長及副國際長行程安排。 8. 文宣品規劃與製作。 9. 中英文簡報製作。 10. 雙聯學位簽約。
行政專員	徐心荷	1. 交換學生申請及服務(雙向交流)。 2. 教育部學海計畫補助學生出國。 3. 外國訪問/實習學生接待及服務。

		<ol style="list-style-type: none"> <li>4. 外籍交換學生校友聯繫及資料維護。</li> <li>5. 本籍學生出國各項獎助學金補助。</li> <li>6. 國外訪賓接待。</li> </ol>
<b>國際學生事務組</b>		
高級專員	陳宣霏	<ol style="list-style-type: none"> <li>1. 海外招生規劃。</li> <li>2. 國際親善大使團管理。</li> <li>3. 境外學生校友會建立及校友活動規劃。</li> <li>4. 擴充美加地區交流合作。</li> <li>5. 合約統整。</li> <li>6. 與國外學校合約簽訂。</li> <li>7. 國外訪賓接待。</li> </ol>
行政專員	鄭素彬	<ol style="list-style-type: none"> <li>1. 外籍生招生及相關法規彙整。</li> <li>2. 外籍學生獎助學金及相關法規彙整。</li> <li>3. 外籍生新生訓練統籌。</li> <li>4. 境外學生人數資料更新。</li> <li>5. 國外訪賓接待。</li> </ol>
專任助理	吳以嫻	<ol style="list-style-type: none"> <li>1. 僑生招生及法規。</li> <li>2. 僑生獎、助學金。</li> <li>3. 僑生校內、外活動。</li> <li>4. 僑生課業輔導規劃。</li> <li>5. 僑聯社輔導。</li> <li>6. 僑生校友服務與聯繫。</li> </ol>
專任助理	楊紹英	<ol style="list-style-type: none"> <li>1. 僑生、外籍生在校照顧與服務。</li> <li>2. 外籍生活動規劃及執行。</li> <li>3. 外籍生校友聯繫及資料維護。</li> <li>4. 雙聯學位生申請(雙向交流)。</li> <li>5. 國外訪賓接待。</li> </ol>
專任助理	宋糧如(102年1月新增職缺)	<ol style="list-style-type: none"> <li>1. 應用材料國際碩士學位學程招生及法規彙整。</li> <li>2. 英語課程及學程規劃建置。</li> <li>3. 國外訪賓接待。</li> </ol>
<b>綜合業務組</b>		
行政專員	馬佩君	<ol style="list-style-type: none"> <li>1. 港澳大陸交換生申請及服務(雙向交流)。</li> <li>2. 與港澳大陸地區合約簽訂。</li> <li>3. 大陸訪問/實習生接待及服務。</li> <li>4. 國科會補助學生出國研修計畫。</li> </ol>

		5. 外籍教師工作證展延申請。
行政專員	陳文君	1. 大陸學位生招生及法規。 2. 大陸學位生獎學金。 3. 大陸學位生照顧與服務。 4. 陸生校友會規劃。 5. 研究生出席國際會議。 6. 中國地區獎學金。 7. 大陸營隊。
技工	李莉	1. 公文收發 2. 會議場地準備與整理 3. 工讀生工作分配 4. 事務用物品/文具領用及購買 5. 處內環境維護 6. 臨時交辦事項

輪流辦理業務：

- ◆ 華語文暨臺灣文化體驗營
- ◆ 外籍新生華語先修班
- ◆ 外賓接待
- ◆ 國科會外國學生暑期營隊計畫  
(法義西、台德、侯鳥)

### 三. 會議運作

#### (一) 處務會議

1. 職掌：國際處各項業務、法規溝通及討論；處內業務調整、行政運作相關事務討論，處內同仁業務報告等，每月開會二次。
2. 成員：國際長、副國際長及處內同仁。

#### (二) 主管會議

1. 職掌：國際處各組業務相關法規及草案初審；同仁間業務調整；國際處人事、行政運作相關事務討論、人員績效考核。每月開會一次。
2. 成員：國際長、副國際長。

#### (三) 國際事務會議

1. 職掌：研議本校國際事務發展事項，如學術交流合作，包含學生交流、教授交流等。審議各項學術交流合作之適切性，制定相關國際事務運作法規等。
2. 成員：由國際長擔任召集人，成員包含研發長、教務長、學務長、總務長、各學院院長、總教學中心中心主任、聯合研究中心主任、校暑研究中心主任代表一人、圖書館館長、電算中心主任、各學院教師代表各一人、主計主任、

人事主任及學生代表二人組成。

3. 98 學年度至 100 學年度會議次數：每學期開會一次，共召開六次會議。

#### (四) 外籍學生入學審查會議

1. 職掌：審議新學年度外國學生招生簡章內容及新進外籍學生之入學資格。
2. 成員：由國際長任召集人，成員包含研發長、教務長、學務長、各院院長及各系所主任。
3. 98 學年度至 100 學年度會議次數：本校目前尚未開放春季班之申請，以秋季班之申請為主，每學年召開二次會議，第一次會議為確認當年度招生簡章內容，第二次會議為審議外國學生錄取資格，至 100 學年度止已召開六次會議。

#### (五) 外籍學生獎助學金審查會議

1. 職掌：審議外籍學生獎學金及生活補助金之資格及額度。
2. 成員：由國際長擔任召集人，成員包含研發長、教務長、學務長及各院院長。
3. 98 學年度至 100 學年度會議次數：每一學年召開二次會議，100 學年度召開二次臨時會，至 100 學年度止共有八次會議。

#### (六) 交換學生出國資格審查會議

1. 職掌：審核本籍學生參與交換學生計畫之資格及補助項目。
2. 成員：由國際長擔任召集人，成員包含教務長、研發長、學務長及各學院院長。
3. 98 學年度至 100 學年度會議次數：本項審查會議分為西遊記交換學生審查(赴非港澳大陸地區)及赴港澳大陸地區交換學生審查，每學期各開一次會議，至今已召開 12 次例行會議及一次臨時會議。

#### (七) 補助邀請國外學者來訪會議

1. 職掌：為鼓勵各學院、中心、系所邀請國外學者至本校短期研究、訪問或學術演講，擔任研討會或研習會之主講，提供技術諮詢，以促進學術合作與交流。
2. 成員：由副校長任召集人，成員包含國際長、研發長及主任秘書。
3. 98 學年度至 101 學年度會議次數：本補助計畫自 99 學年度開始，每年召開四次，分別於 3 月、5 月、8 月及 11 月召開，至今已召開 8 次會議。

#### (八) 大陸學位生獎學金審查會議

1. 職掌：為促進兩岸交流及提高學術競爭力，提供獎學金予申請至本校就讀之優秀大陸學位生。
2. 成員：由國際長任召集人，成員包含研發長、教務長、學務長、總務長及各院一名代表組成。
3. 會議次數：每學期至少召開一次會議，本校自 100 學年度開始招收大陸學位生，至 100 學年度止，共召開二次會議。

## 貳、評鑑項目

### 一. 前次評鑑項目之追蹤辦理情形

委員建議事項	執行情形	預計完成時間
<p>該校在追求國際化同時，對於鼓勵師生參與國際活動、推動交換學生與吸引國際生來校學習的積極性有待加強。</p> <p>(100 學年度校務評鑑委員建議國際事務事項)</p>	<p>在本校強化各項國際交流作為中，鼓勵師生參與國際活動及吸引國際學生來校研習為兩大推動方向，茲就目前作法及成效分述如下：</p> <p>(一)鼓勵師生參與國際活動</p> <p>1. 提升本籍生國際經驗</p> <p>如交換學生計畫、雙聯學制計畫、研究生出席國際會議、赴國外短期研究、各國政府及駐外管處提供之交換獎學金等。同時將增加多項學生出國之管道，如：交換實習、付費課程、海外志工研習及服務等。並辦理各項留遊學講座，使本籍學生對於出國管道訊息之取得更加容易。</p> <p>本校除例行推動各項學生交流事務及研究生出席國際會議之外，亦積極培養國際志工參與外交部青年大使計畫，分別於 99 年、100 年及 101 年獲選赴帛琉、吉里巴斯及貝里斯。由本校國際事務處同仁帶隊，選拔優秀學生大使，前往該邦交國服務，除增加學生國際經驗亦達到文化交流目的。</p> <p>此外，本校國際事務處亦擴大補助全校各院系學生參與海外企業研習/參訪及服務學習等計畫，站在鼓勵學生出國吸取國際經驗的立場，本校持續針對海外學習廣大宣傳。</p> <p>為增加本校學生出國研修機會，國際事務處自 99 學年度開始舉辦「中大學生出國研修說明會」，於 100 學年度更擴大為系列講座，邀請駐台機構如美國、法國、德國及英國辦事處人員來校介紹各國獎學金及研修機會。此活動將列為每年例行事務，亦規劃邀請海外姐妹校前來招生宣傳。</p>	<p>持續推動</p>

## 2. 與院系合作，招收優秀國際學生

本校為拓展國際學生來源，自 96 學年度開始即積極組團赴海外大學招生優秀國際學生，國際事務處廣納各院系教師意見，邀請有意願隨同前往招生之教師，一起規劃招生行程，並於當地直接面試學生，提升學生來台就讀意願。藉由與國外大學之聯繫，亦可拓展本校與該校之合作交流關係，如學生交流及研究合作等。本校國際學生人數自 96 學年度 27 人至 101 學年度上學期已成長至 188 人。未來將持續規劃東南亞及東歐地區之招生團。

### (二) 吸引國外學生來台研修學習

#### 1. 承辦國科會法義西青年在台暑期研習營

本校自 93 學年度開始承辦國科會法國學生暑期研習營，98 學年度擴大為法義西研習營，人數亦增加至近 50 人，連續承辦 8 屆，藉由承辦此項活動，吸引該國學生來校研習，進而申請至本校攻讀學位，拓展國際能見度。

#### 2. 中大外國學生華語文暨台灣文化體驗營

自 2009 年開辦外國學生華語文暨台灣文化體驗營，活動為期三至四週，學生來源包含姐妹校及非姐妹校學生，針對姐妹校學生宣傳本校交換學生計畫，吸引其申請前來交換；非姐妹校學生部分則宣傳鼓勵其於本校研修學位。參與人數自 2009 年 10 人增加至 2012 年 33 人。

#### 3. 籌設姐妹校學生互訪活動

為更增加外國學生來校意願及管道，除上述二項研習活動，本校未來亦希望規劃姐妹校學生互訪活動，透過學生自發性組團，提交計畫書等方式，由國際事務處選薦符合資格學生

前往姐妹校交流學習，透過學生之間面對面交流，達到學習目的，並藉此吸引國外學校學生來校研習意願。本校土木系及機械系每年皆舉辦該系學生與國外大學學生交流之活動，包含：

- (1) 與日本東京工業大學之都市地震工程研習營，二校學生於研習營結束後發表論文，交換研習心得。
- (2) 台日聯合學生地震工程論文發表會：包含本校與日本京都大學、東京工業大學、神戶大學、廣島大學及鳥取大學，針對學生之研究成果進行交流，自 2007 年開，每年舉辦兩次，至今已辦理 14 次。
- (3) 台日學生混凝土獨木舟競賽：由土木系與東京工業大學合辦，每年舉辦一次，至今已辦理五屆。
- (4) 與新潟大學暑期研習計畫：參與對象為本校工學院學生，本計畫由新潟大學提供三名免費名額赴該校研習，活動為期一週，學生於結業式發表論文交流研習心得。
- (5) 與東南大學機械學院與能源環境學院學術研討會：於每年六月舉辦，參與師生針對能源環境相關主題交換意見。

上述各項交流活動，透過本處經費補助學生出國，增加其拓展國際視野之機會。

#### 4. 暑期實習計畫

為吸引更多國外學生前來本校研習學習，本處自 100 學年度 7、8 月間辦理國外學生暑期實習計畫，提供優秀學生每人 500 美金之獎學金來校

	<p>實習，活動為期三週，由與其研究領域相關之教授指導學生，於結業式辦理論文發表會。本計畫於 100 學年度第一次執行，因成效良好，預計作為本處每年暑期之例行活動，藉由此暑期實習，提升國外學生來校攻讀學位之意願。</p>	
--	--	--

## 二. 單位發展規劃及重點工作項目執行績效

### (一) 強化國際學術交流

❖ 單位自評：極佳 佳 尚可 待改進

❖ 說明：

#### 1. 積極參與國際教育展

為有效提升本校在歐洲、北美與亞洲的能見度，本校自 2009 年開始參與歐洲教育者年會(EAIE)，之後每年皆參與亞洲教育者年會(APAIE)及美洲教育者年會(NAFSA)。本校積極參與此三項國際性年會，除可加強與姊妹校之交流，亦可拓展與國外各大學之學術合作，建立與國際學術機構合作的聯盟關係。

#### 2. 爭取主辦國際性活動

本校承辦 2010 年 5 月 16 至 19 日在加拿大舉行之第九屆台加高教會議，除討論各項高教議題，特別著重於 Science & Technology 之推展。2012 年 10 月主辦第十屆台加高教會議，邀請加拿大十所大專校院代表來台出席會議。另本校工學院亦自 2009 年 4 月主辦之亞洲鋼橋比賽於本校舉行，計有台灣、日本及泰國等國家參賽，於 2012 年再次主辦。上述活動不但拓展學生國際視野及展現學習成效外，更提高本校之國際能見度。

#### 3. 建立雙聯學制合作計畫

與本校建立雙聯學制合作計畫之學校包含印尼 University of Brawijaya、瑞典林雪平大學 Linköping University、法國特魯瓦科技大學 University of Technology of Troyes (UTT)、馬賽第三大學 Université d'Aix-Marseille III、尼斯大學 The University of Nice-Sophia Antipolis(UNSA)、巴黎第六大學 Pierre and Marie Curie University 及澳洲西雪梨大學 The University of Western Sydney (UWS)等校。本校目前有 10 名來自印尼 Brawijaya 大學土木所同學於本校土木系、物理系、數學系研修，亦有光電所博士班學生前往法國馬賽第三大學及特魯瓦科技大學攻讀雙聯博士學位。

#### 4. 加強與姐妹校交流

##### (1) 學生交流方面

本校現有超過 75 所姐妹校，遍及美洲、歐洲、亞洲、澳洲及東南亞國家。自 2000 年至今，已送出超過 200 名交換學生、亦接受來自法國、瑞士、韓



國、日本、墨西哥等 137 名外籍交換生。另本校工學院與日本東京工業大學及廣島大學亦有多項密切之國際化活動，例如教師間的研究合作與學生間的書報討論，並共同開設 HHT 概論 (Introduction for HHT)，地震減災通論 (Earthquake Disaster Reduction) 等遠距教學課程，參與學校包括泰國朱拉隆功大學、東京工業大學。

## (2) 教師交流方面

本校每年均接待逾 50 位重要之國外學者來訪，並積極推動各項教研合作廣度，例如，參與歐洲粒子物理中心的計畫、國際雷達學校等，在泰國曼谷成立客家書院，目前亦積極拓展與日本、越南等地區學研單位之合作。

## 5. 各院國際活動參與

本校鼓勵各院積極向外拓展與國外各機構之交流合作，不只在人力上支援接待與聯繫工作，經費上也依照各院國際交流的成效給予補助與支持。各院在上述措施協助下，辦理各項教師及學生交流活動，並獲致具體成效。

- (1) 土木系與日本東京工業大學之都市地震工程研習營，二校學生於研習營結束後發表論文，交換研習心得。
- (2) 台日聯合學生地震工程論文發表會：包含本校與日本京都大學、東京工業大學、神戶大學、廣島大學及鳥取大學，針對學生之研究成果進行交流，自 2007 年開，每年舉辦兩次，至今已辦理 14 次。
- (3) 台日學生混凝土獨木舟競賽：由土木系與東京工業大學合辦，每年舉辦一次，至今已辦理五屆。
- (4) 與新潟大學暑期研習計畫：參與對象為本校工學院學生，本計畫由新潟大學提供三名免費名額赴該校研習，活動為期一週，學生於結業式發表論文交流研習心得。
- (5) 機械系與東南大學機械學院與能源環境學院學術研討會：於每年六月舉辦，參與師生針對能源環境相關主題交換意見。
- (6) 化學系與日本中央大學合作舉辦「有機無機化學研討會」，第一屆會議於 100 年在本校舉辦，日方有 5 位教授來校交流，第二屆則在日本中央大學，本校有 6 位教師及 6 為學生參與會議，研討會結束後並有師生座談及論文發表。
- (7) 兩岸中學生力學夏令營：由台灣力學學會與大陸力學界合作推動之非官方性質競賽活動，自 1996 於上海交通大學首先試辦，台灣則有本校及台灣大學參與，成效良好。
- (8) 土木系與日本廣島大學共同講授「大地地震工程」課程，本課程於每年一月開設，由本校土木系教授及廣島大學教授互訪講授，該課程為期二週。

## 6. 與國際頂尖學術機構交流

- (1) 辦理本校與國際學術機構學術交流合作協議書簽署，及協助院(中心)、系所與國外學術機構簽屬學術研究交流合作協議。目前已協助中華民國

頂尖大學策略聯盟和美國加州柏克萊大學、芝加哥大學、哈佛大學、麻省理工學院及英國倫敦帝國學院簽屬學術合作備忘錄，也協助本校物理系、機械系及太空所和國外學術機構簽約。

- (2) 針對特定地區頂尖大學舉辦或參加交流參訪團、舉辦國際合作研討會，促成本校與國外學術機構之研究交流合作。
- (3) 增進教師國際合作研究經驗：透過頂尖大學策略聯盟推薦本校年輕優秀教師赴國外頂尖大學研究交流。100 學年協助人資所房美玉副教授、中文系呂文翠副教授及英文系黃道明副教授藉由策略聯盟審查通過，預計於 101 學年帶職帶薪前往美國及英國學校進行交流。

## (二) 提升本籍生暨行政人員國際競爭力

❖ 單位自評：極佳 佳 尚可 待改進

❖ 說明：

### 1. 強化學習環境與外語設施

近年本校積極招收國外優秀學生至本校攻讀學位，或至本校短期交換；本籍生方面，有交換學生計畫及研究生出席國際會議獎助，提供學生出國管道。為配合多項國際化措施，本校已擬定各項作法加強校內國際化學習環境：

- (1) 行政單位及系所英文網站之建構：希望所發佈之訊息能達到中英文併陳效果，提供國際學生第一手資料，本處同仁亦協助翻譯並公告。
- (2) 國際化資料建構系統：目前本校設有研發資料庫，供老師上網填寫國際化數據，如來訪外賓、本校學生出國短期研究及外籍學生短期至本校實習等資料，有利本校數據統整。此系統未來將擴及至學生及系所承辦人皆可上線填寫，以增加其資料之完整性。
- (3) 國際化校園環境的建置：公共設施、建築物等採中英文標示、行政資訊雙語化（提供本校英文簡介、表格及法規等）及網際網路之國際化。

### 2. 選送學生出國交換

本校自 92 學年度起，每年選送約 30 名學生赴姐妹校進修，其中有 10 至 20 名法文系學生赴法語系國家之姐妹校修讀，交換學校遍及美國、加拿大、瑞典、瑞士、荷蘭、捷克、奧地利、法國、比利時、澳洲、韓國及日本。學校包含：法國里昂天主教大學、巴黎天主教大學、翰斯大學、里摩日大學、里昂第三大學、特魯瓦科技大學、里昂第二大學、UTBM、ESC-Lille、巴斯卡大學、ESC-Clermont、瑞士日內瓦大學、比利時魯汶大學、加拿大蒙特婁大學、Upper Austria University of Applied Science、捷克巴爾杜比採大學、瑞典林雪平大學、德國布萊梅大學、瑞士日內瓦大學、荷蘭 Hanze University Groningen、日本東京工業大學、廣島大學、韓國天主教大學、京畿大學等。

本校為推動學生出國研習與開拓國際視野，自 98 學年度起實施獎助計畫，鼓勵學生出國。除了每位學生可獲得台灣至該交換學校來回經濟艙機票

一張(補助上限為 NT\$38,000 元)與保險費(補助上限為 NT\$15,000 元)外，依照學生歷年成績排名，另外補助該生在當地之生活費用。補助標準如下：

- 全班排名前百分之十者，可獲每月至多 NT\$20,000 之獎助；
- 全班排名前百分之二十者，可獲每月至多 NT\$15,000 之獎助；
- 全班排名前百分之四十者，可獲每月至多 NT\$10,000 之獎助。

### 3. 補助研究生出席國際會議

本校鼓勵學生出國參與國際學術活動，研究生除了可向行政院國家科學委員會申請補助款赴國外研究並出席國際會議外，本校亦於教育部補助「發展國際一流大學及頂尖研究中心」項下之國際學術交流編列經費，補助本校研究生出席國際會議及獎助中大學生出國研修；另外，校方有校務基金，例如校結餘款、教師結餘款及校專案補助等經費挹注，以鼓勵本校學生出國。為積極推動與國外著名學術機構發展學術交流，每年編列研究生出國之經費。98 至 100 年度國際學術交流經費約 9%補助本校研究生「出席國際會議」，10%之經費「獎助中大學生出國進修」。預計未來三年，每年以選送 300 名研究生出國為目標，希望本校 20%研究生在學期間具出國參加國際學術會議經驗。

### 4. 提升學生外語能力之相關措施

- (1) 語言中心辦理之英文自學小組及 English Café，以不同於課堂之英語學習，提供學生另一方法與管道，藉以增進本籍生英文能力。
- (2) 鼓勵本籍生具中級第二外語能力，除英語外，更應借重本校法文系之資源，培養學生英語以外之第二外國語能力。
- (3) 資電院辦理英語自學活動，讓外籍生能與資電院本籍生互動，促進本籍生的英語能力。另，資電院亦辦理科技英文，聘請校外講師以提升本籍生的英文能力。

### 5. 國際事務講習

辦理全校行政及教學單位同仁國際事務講習，預計每年舉辦，針對國際事務不同層面為主題，提供國際事務處與全校各單位交流機會。

### 6. 延攬國外頂尖人才任教之具體措施及績效

為積極拓展學生之國際視野、學習大師風範，96 年起邀請 1996 年諾貝爾化學獎得主 Harold W. Kroto 與經濟學獎得主 James A. Mirrlees；97 年邀請 2000 年化學獎得主 Alan J. Heeger，2005 年化學獎得主 Robert H. Grubbs，與 1996 年諾貝爾物理獎得主 Douglas D. Osheroff。97 年 5 月本校創設「余紀忠講座」，邀請 1957 年物理獎得主楊振寧等國際大師級學者蒞校講學。98 年邀請 2003 年經濟學獎得主 Robert F. Engle 來校演講。99 年邀請美國亞利桑那州立大學校長 Michael Crow 來校演講。

### 7. 培養國際志工

#### (1) 親善大使：

本校國際親善大使團由不同系所學生所組成，主要任務為搭起外籍生及本籍生友誼橋樑及多國文化之交流，以及協助外賓接待及支援本校國際性活動。每學期主辦各項國際學生活動，如台灣文化體驗營及期末派

對，建立多國學生交流機會，藉以蒐集資訊。另，每學期安排訓練課程，如接待英文、國際禮儀、美姿美儀及彩妝等，以建立學生國際素養，塑造服務之專業性。

(2) 海外志工

A. 學務處課外組辦理海外志工，每年暑假帶領學生至泰北地區及緬甸擔任義工。

B. 執行外交部委託之「青年國際大使服務計畫」：本校自 99 年至 101 年獲選外交部青年大使計畫，赴帛琉、吉里巴斯及貝里斯服務，與當地學生交流互動，建立友好關係，藉此宣揚台灣，達到文化交流。

8. 辦理行政人員參訪

為拓展本校行政人員之國際視野，由人事室規劃辦理行政人員參訪國外標準大學，並由國際事務處協助和國外參訪大學連絡溝通安排行程。2009 年 8 月 17 日至 20 日由研發長領隊帶領 11 位行政人員參訪新加坡國立大學、新加坡南洋理工大學及香港中文大學。參加人員包含各處室之人員，主要針對人事、總務、學生、教務、及資訊方面業務與國外標準大學交流。

**(三) 加強境外學生之招募與輔導**

❖ 單位自評：極佳 佳 尚可 待改進

❖ 說明：

1. 招生政策與成效

國際學生的人數及學生的素質，已成為高等教育國際化主要指標之一。至 100 學年度本校已招收近 400 名境外學生，佔全校學生 3%。另本校亦結合中研院、同步輻射研究中心之資源擴大招收外籍生，吸引其他國家優秀的學生來校就讀。

(1) 積極參加國際教育展及海外招生團

本校近年積極參加加拿大、韓國、馬來西亞等國際教育展，並組成教師參訪團，參訪東、西歐及俄羅斯、越南、印尼、泰國、印度等國之重要學術機構宣傳，以拓展國際學生招收管道，申請入學案件因此大幅增加。

(2) 結合語言中心之資源

本校針對至語言中心學習華語之外國學生提供在台生活與申請之協助，以利將優秀之外籍學生留校深造。

(3) 推動國際英語學程及英語授課

A. 本校推動英語授課，主要針對本籍生，實質鼓勵本籍生選修以英語為授課語言之課程，本處自 98 學年度即嘗試推動桃園地區三校(中央、中原、元智)英語學程資源共享，但因各校法規所限及英語課程難以整合，而無法繼續執行。本處未來將持續朝向整合三校資源目標努力。

B. 為提升本籍生英語生活化，推動研究所課程為英語講授為主，提高

本籍生英語聽講的能力，並與有意願開設英語課程之系所溝通協調聯合地區大學共同開課。

- C. 依系所訂定大學部和碩士班學生的英文能力鑑定門檻，另為提升本校學生之專業英語能力、拓展學生國際視野及增進國際交流，本校亦致力於強化學生英語學習環境的建立。在研究所學生方面，本校策略規劃博碩士生參與國際學術會議並發表論文的鼓勵措施，學校訂有協助修改論文與演講技巧課程的補助辦法，再配合系所的全英語書報討論，如此將可使博碩士生熟習以英語發表論文和討論。具體措施如：

a. 鼓勵英語授課

本校自 91 學年度開始實質補助教師鼓勵以英語教授專業課程，積極協助各院系所開辦所規劃之英語專業碩士學程，現有學程如下：

- ◆ 國際環境永續發展碩士班
  - ◆ 應用材料科學國際研究生碩士學位學程
- 更開發遠距英文課程：
- ◆ HHT 概論(Introduction for HHT)
  - ◆ 地震減災通論 Earthquake Disaster Reduction:包括泰國朱拉隆功大學、東京工業大學與中大

b. 國際化學習

語言中心積極指導英語演講會 (Toastmasters Club) 進行口語及演說訓練，並與美國密西根大學 ICS Earth Odysseys 進行跨校教學合作。其次與國外大學簽訂雙聯學制及交換學生計畫，未來將透過更多經費之補助，鼓勵更多學生出國學習，藉此提升本校學生國際學習經驗。

(4) 開設華語課程與強化華語教學之師資

本校人文學科昌盛，中文與外文科系可支援語言與文化方面課程，如基礎中文、商用中文、文化創意產業等。此外，法文系長久與法國文化教育機構有良好之合作關係，有助本校於法國之招生宣傳並與法國教育機構之學術交流。

(5) 校園生活

本處為服務國際學生，設置多種方法以解決學生各項問題：

- A. 編製「國際學生在台生活手冊」，使本校國際學生熟悉在台生活，透過網路於每學年開學前將資訊寄給新進學生，手冊內容包含入台前準備事項、在校生活、簽證及保險辦理、娛樂等，手冊攜帶方便，學生可隨時翻閱找到自己需要的內容。
- B. 設置國際學生輔導小老師機制，以協助新進學生於學期初之報到及選課等事項。
- C. 設立國際親善大使團：目的在搭起本籍生及外籍生友誼之橋樑，透過親善大使團，本籍生多了與國際學生交流之管道，國際學生可藉

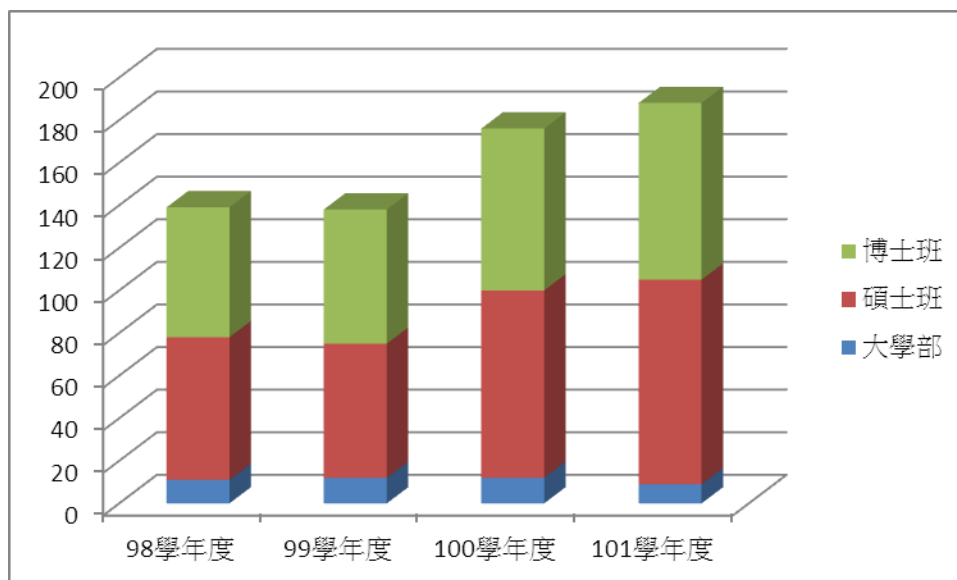
此機會認識其他本籍生，進一步拓展其在中大之生活範圍。

- D. 多元活動交流：除了本處委由親善大使每學期辦理之境外學生台灣文化體驗營及期末派對之外，各國學生亦不定期自發性辦理各國文化活動，如印度排燈節、異國文化日等。

## 2. 98 學年度至 101 學年度外籍生人數及辦理情形(措施及成效等)

本校有計畫地提升國際學生來中大就讀之意願，目標為五年內將人數提高至 250 人。中大的國際學生中，有來自拉丁美洲、蒙古、韓國、越南、印度、印尼、泰國、馬來西亞、美國、澳洲及法國等地。自 95 學年度，本校外籍學生之人數由 27 人成長至 101 學年度 188 人。東歐、波羅的海及俄羅斯地區將是未來招收學生的重要區域。

### (1) 外籍生人數



### (2) 獎學金設置

A. 政府獎學金：教育部台灣獎學金、外交部台灣獎學金

B. 本校自設獎學金：外國學生獎學金、生活補助金

獎學金類別	對象	申請資格/條件	獎助額度
國立中央大學外國學生獎學金	新生	<ol style="list-style-type: none"> <li>依據本校『外國學生入學辦法』入學之外國學生。</li> <li>未領取其他獎學金者</li> <li>於申請入學時，學生須通過中文或英文檢定，如：華語能力測驗 TOP 3、TOEFL CBT 173、iBT 61、TOEFL 舊制</li> </ol>	每年除暑假期間(七、八月)之外，大學部每人每月獎學金 10,000 為上限、碩士班每人每月 15,000 元為上限、博士班每人每月 20,000 元為上限。暑假期間，7 月及

		500、TOEIC 600 或等同之語言能力證明。	8 月碩士班及博士班每人每月獎學金 10,000 為上限，大學部每人每月 6,000 元為上限。本獎學金發放年限，大學部至多以四年為限、碩士班以二年為限、博士班以三年為限。碩博士生並得免學雜費及學分費。
	舊生	1. 大學部外籍生於本校就讀前一學年平均成績 70 分以上。 2. 研究所外籍生於本校就讀前一學年平均成績 80 分以上。 3. 通過本校一門華語課程之成績及格證明，本項自 99 學年度外籍新生開始實施。	
國立中央大學外籍學生生活補助	舊生	大學部學生成績須達 60 分；碩、博士班學生成績需達 70 分	每月補助最高 10,000 元

- C. 菁英來台聯盟(ESIT)之「官方人才培育計畫」專案
- D. 越南菁英 500 專案，本校減免學雜費及學分費。
- E. 越南湄公 1000 專案
- F. 印尼亞齊省獎學金專案，本校減免學雜費及學分費。
- G. 印尼-台灣 DIKIT3+1 專案，本校提供博士班第四年減免學雜費、住宿費、保險費及書籍費。

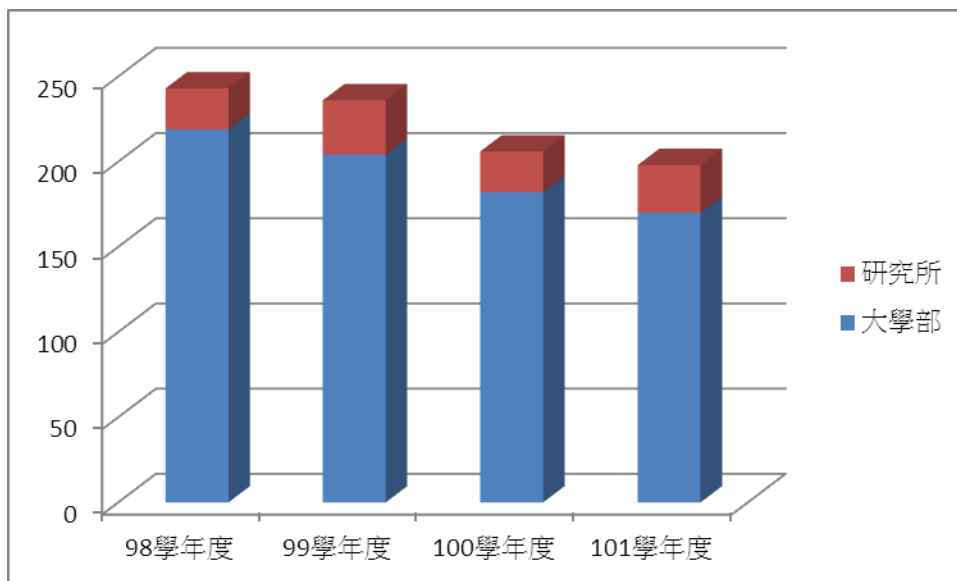
(3) 學生輔導

- A. 國際事務處提供外籍生及交換生輔導小老師，在學生入學之初協助其註冊、選課及報到等手續，在日常生活上亦可提供協助，藉此增加本籍生及外籍生之交流機會。
- B. 設立統一窗口協助外籍學生，主要為提供外籍學生輔導及諮詢的機構，並建置外語網站及編印外國學生手冊，強化外籍學生生活、學習等輔導機制。

3. 98 學年度至 101 學年度僑生人數及辦理情形(措施及成效等)

(1) 僑生人數

本校僑生來自 18 個不同國家，目前共有 207 位僑生，大學部為 183 位，研究所 24 位。其中以澳門僑生所佔比率最高，香港籍僑生人數則逐漸增加。本校僑生總人數在 100 學年度有銳減現象，主要原因為在學緬甸僑生人數由 99 學年度的 30 人，減少至 100 學年度的 15 人，由於政府近年來對緬甸僑生來台就學政策緊縮，每年入學人數僅 1-3 位，加上高年級之緬甸僑生畢業，故整體人數下降。



## (2) 獎學金設置

本校僑生獎助學金來源主要為教育部僑教會、僑務委員會及校外團體等。另外，本校亦設置「優秀僑生獎學金」及「清寒僑生助學金」以獎勵優秀僑生及協助家境清寒努力向學之僑生如期完成學業。為吸引優秀學生就讀本校研究所，本校自 101 學年度起設置「境外學生獎學金」，甫分發之研究所新生即可依大學成績申請該獎學金，視優秀程度給予學雜費、學分費減免及每月獎學金，往後每一年皆可提出申請。

## (3) 僑生輔導

僑生輔導的範圍非常廣泛及多樣性，包含生活輔導、居留簽證、入出境管理、醫療保險、工作簽證、學業輔導、僑生情形的掌握等項目。新進僑生尚未抵達台灣就必須輔導其認識台灣、台灣的生活及即將就學的學校環境，抵達後，生活輔導、居留簽證、醫療保險及學校生活又是另一個重點輔導階段。在就學一個月後，本處安排一對一的僑生面談，以了解其生活、學業是否適應，幫助其儘快適應台灣求學生活。

## (4) 招生

目前大學部僑生入學管道除了經由「海外聯招會」進行分發外，教育部於 100 學年度開始實施「個人申請制」，比照僑生申請研究所之方式，一人可選擇三校系申請，若皆未入選則自動由聯招分發。個人申請制優點在於系所可依需求設立招生條件，比聯招更有機會挑選到志趣及能力相符的學生。有鑒於多數僑生及學校對本校開放個人申請制的期待，目前正積極研議此項招生政策之可行性。此外為拓展海外知名度，本校積極參與每年由海外聯招會所辦理之「台灣高等教育展」，馬來西亞、香港及澳門為重點區域，希望能吸引更多優秀的僑生跨海選讀本校。



(5) 校友

教育部已將僑生、外籍生及陸生統稱為「境外生」，也開放各校自行招收部份僑生，因此校友的資料掌控確實與否將對學校助益很大，確實做好僑生畢業離校後資訊的聯繫是當前重要課題。

4. 98 學年度至 100 學年度交換學生人數及辦理情形(措施及成效等)

為提昇本校學生國際化視野，本校積極鼓勵本籍生出國短期交流學習，每學期皆不定期辦理國際週活動及西遊記交換生計畫宣傳活動。同時，國際處網站最新消息也隨時更新姐妹校暑假交流活動或語言課程資訊，位於本處大門口更設立公告欄及資訊索取架提供姐妹校交換生申請資訊及相關國外學校獎學金資訊，並安排相關專員協助回覆學生詢問姐妹校交流資訊，建立完整資訊網絡，讓學生能實現出國學習的夢想。

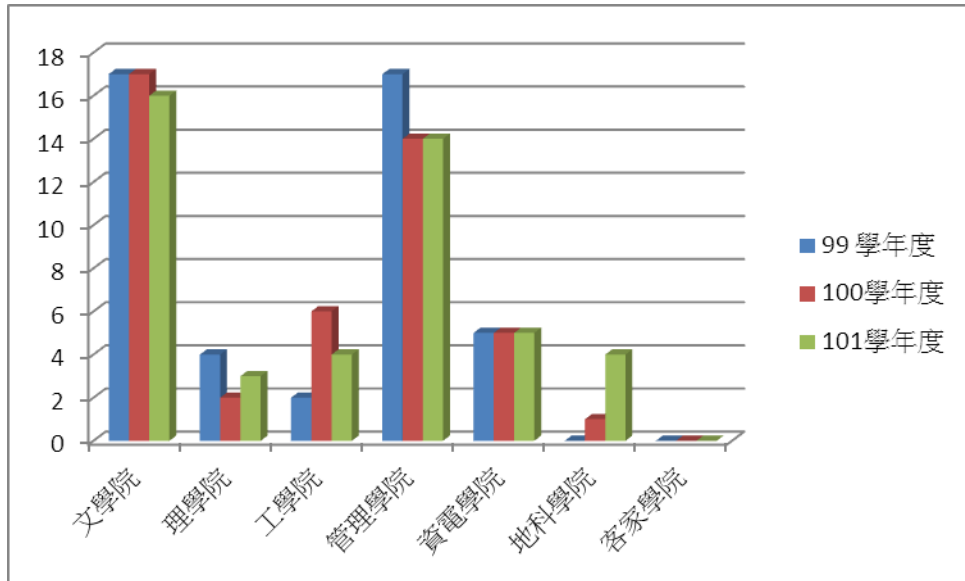
為鼓勵本籍學生出國進修，本校訂有「國立中央大學學生出國研修獎助要點」，減少學生出國經濟壓力，針對本校學生赴姐妹校研修或至國外其他優良大學進修，提供機票、生活費及保險費補助。本校學生出國交換部份，過去大多集中於文學院及管理學院，近二年已擴及至理、工、資電院及地科學院，受惠學生更廣泛。

(1) 本校薦外學生

學年	人數	前往學校
98	28 人	法國里昂第三大學 法國里摩日大學 法國翰斯大學 瑞士日內瓦大學 捷克巴爾杜比採大學 上奧地利大學 日本廣島大學 日本東京工業大學 瑞典林雪平大學 德國布萊梅大學 韓國天主教大學 美國亞歷桑納大學
99	45 人	里昂天主教大學 法國里昂第三大學 法國里摩日大學 法國里昂第二大學 法國特魯瓦科技大學 法國 Lille School of Management

		翰斯大學 巴斯卡大學 加拿大蒙特婁大學 荷蘭翰斯葛洛寧恩大學 上奧地利大學 東京工業大學 廣島大學 瑞士日內瓦大學 比利時魯汶大學 捷克巴爾杜比採大學 瑞典林雪平大學 澳洲西雪梨大學 法國馬賽第二大學
100	45 人	法國 Toulouse 里昂天主教大學 法國里昂第三大學 法國里摩日大學 法國里昂第二大學 法國特魯瓦科技大學 法國 UTBM 法國 ESC Clermont 法國巴黎天主教大學 法國楓舍孔泰大學 德國亞琛大學 翰斯大學 巴斯卡大學 德國布萊梅大學 荷蘭翰斯葛洛寧恩大學 上奧地利大學 加拿大蒙特婁大學 東京工業大學 廣島大學 比利時魯汶天主教大學 瑞士日內瓦大學 捷克巴爾杜比採大學 瑞典林雪平大學 澳洲西雪梨大學 美國凱斯西儲大學

	韓國崇實
--	------



(2) 外校推薦學生

學年	人數	學校
98	23 人	韓國京畿大學 韓國淑明女子大學 比利時魯汶大學 法國里昂天主教大學 荷蘭翰斯葛洛寧恩大學 法國 ESC Lille Management School 法國里昂第二大學 法國 UTBM
99	23 人	里昂天主教大學 法國里昂第二大學 翰斯大學 巴黎天主教大學 法國 UTBM 法國 ESC-Lille SKEMA Business School 荷蘭翰斯葛洛寧恩大學 比利時魯汶大學 梨花女子大學 淑明女子大學 崇實大學 京畿大學

		俄斯特拉發理工大學 Dokuz Eylul University
100	24 人	上奧地利大學 京畿大學 法國里昂第二大學 法國里昂第三大學 淑明女子大學 韓國天主教大學 廣島大學 法國 UTBM 法國 ESC Clermont University of Colima 法國巴黎天主教大學 Unidad Academica de Negocios
101	27 人	上奧地利大學 瑞士日內瓦大學 德國亞琛大學 新潟大學 比利時魯文天主教大學 京畿大學 法國里昂第二大學 法國 UTBM 法國巴黎天主教大學 美國亞歷桑納大學 Ecole Centrale Marseille IAE - Université Montpellier 2 崇實大學 京畿大學 德國卡斯魯爾應用科學大學

##### 5. 暑期營隊

國際事務處於 98 年 7、8 月間辦理首屆華語及台灣文化體驗營隊，雖為收費課程，但主要目的在針對姐妹校學生開設，依照合約提供姐妹校學生免費名額，一則增加姐妹校學生前來中大研習的人數，再則藉此維繫交換人數不平衡之合約。特別針對本籍生前往意願較高的地區學校提供較多的免費名額，以對方來兩名學生免費研習的方式，提供本校學生繼續前往該校交換。首屆華語及台灣文化體驗營已有多所姐妹校學生報名，成效良好。99 年亦將延續此辦理模式吸引國外學生來校研習。自 100 年開始，更與日本廣島大學合

作辦理日語營，由參與暑期華語營之廣島大學教學科系學生擔任日語營教師，在本校教授日語語言及文化等課程，本籍學生可免費報名參加。至 102 年度之暑期華語營，除延續日語營之活動外，更將加入實習課程，豐富本暑期活動，亦吸引歐美地區外國學生至本校研修。

#### 6. 暑期實習計畫

為吸引更多國外學生前來本校研修學習，本處自 100 學年度 7、8 月間辦理國外學生暑期實習計畫，提供優秀學生每人 500 美金之獎學金來校實習，活動為期三週，由與其研究領域相關之教授指導學生，於結業式辦理論文發表會。本計畫於 100 學年度第一次執行，因成效良好，預計作為本處每年暑期之例行活動，藉由此暑期實習，提升國外學生來校攻讀學位之意願。

#### 7. 國際學術活動

除上述措施，國際最重要之全球變遷研究訓練機構 START，亦於本校設立東南亞區域中心 SARCS，國際科學理事會 ICSU 組織下之國際太陽大地物理學委員會 SCOSTEP，已於 95 年度將國際知名之大氣雷達學校設於本校，藉由設立國際專業訓練學校，協助培養發展中國家之優秀學生。高能物理研究團隊則參與在歐洲粒子物理中心 (CERN) 的 LHC 研究與全球格網測試。中子束應用研究中心與澳洲 ANSTO 進行中子束合作計畫。理學院天文所則與美國夏威夷大學進行泛星計畫 (Pan-STARRS)。另本校亦推動學生與國外著名學術機構發展學術交流，並於本計畫或其他校務基金項下，每年編列研究生出國經費。

### (四) 兩岸交流

❖ 單位自評：極佳 佳 尚可 待改進

❖ 說明：

#### 1. 學術合作

為加強兩岸學術單位之交流，本校積極推動各項學術合作，例如與東南大學輪流主辦之「海峽兩岸資訊 (信息) 技術研討會」、教育部核准本校赴大陸開設之 EMBA 學分班、於雲南、台灣、桂林及本校分別舉辦之海峽兩岸遙測/遙感研討會、於本校國際會議廳舉行之「兩岸八校師生崑曲學術研討會」、本校太空所辦理第九屆海峽兩岸太空/空間科學研討會及「2010 年兩岸四地交流主管會議」等，在在促進兩岸頂尖大學的交流與相互了解。

本校與港澳大陸地區締結之姊妹校共有 18 所，包含香港地區：香港中文大學、香港科技大學、香港教育學院(102 年 2 月簽訂)、香港城市大學(正在進行)；大陸地區：中山大學、天津大學、浙江大學、中國地質大學、廈門大學、哈爾濱大學、上海交通大學、西安交通大學、南京大學、重慶大學、東南大學、吉林大學、西南大學、華中師範大學、重慶科技學院。

#### 2. 學生交換 (於 97 學年度下學期開始實行)

## (1) 本校薦外學生

學年度	人數	學校
99	15	上海交通大學 中山大學 南京大學 重慶大學 浙江大學 廈門大學 香港中文大學
100	22	南京大學 復旦大學 重慶大學 香港科技大學 香港中文大學 上海交通大學
101	15	復旦大學 上海交通大學 南京大學 中山大學 浙江大學 西安交通大學

## (2) 外校推薦學生

學年度	人數	學校
98	54	香港中文大學 東南大學 南京大學 重慶大學 西南大學 廣東中山大學
99	89	南京大學 東南大學 重慶大學 西南大學 中山大學 哈爾濱工業大學 上海交通大學 廈門大學

		香港科技大學 香港中文大學 天津大學 浙江大學 復旦大學
100	91	中山大學 西南大學 哈爾濱工業大學 廈門大學 南京大學 東南大學 復旦大學 浙江大學 重慶大學 中國地質大學 香港中文大學 天津大學 東南大學
101	107	浙江大學 復旦大學 上海交通大學 天津大學 哈爾濱大學 西南大學 重慶大學 東南大學 吉林大學 中山大學 廈門大學 香港中文大學 香港科技大學 重慶科技大學 南京大學 西安交通大學 華中師範大學

(3) 大陸學籍生

本校自 100 學年度開始招收大陸學籍生，100 學年度至 101 學年度各院

學生分布如下表所示(皆為碩士班學生)：

	文學 院	理學 院	工學 院	管理 學院	資電 學院	地科 學院	客家 學院	合計
碩士	5	2	3	6	7	1	0	24

(4) 學生營隊活動

本處與港澳大陸地區姊妹學校，定期配合合作暑期大陸營隊及冬令營，自 99 學年度年至今，共辦理下列營隊：

- ◆ 2011 上海交通大學「海峽兩岸大學生文化夏令營」
- ◆ 2011、2012 東南大學「長江三角洲經濟文化研習營」
- ◆ 2012 西南大學「體驗西大體驗重慶臺灣大學生夏令營」
- ◆ 2012 重慶大學「海峽兩岸大學生三峽文化夏令營」
- ◆ 2012 浙江大學「海峽兩岸岸高校學生精英團隊交流營暨 2012 海峽兩岸大學生智能控制論壇」
- ◆ 2009、2010、2011、2012 吉林大學「北國風情冬令營」

各營隊皆辦理在暑假或寒假時間，每個營隊交流時間約 7-10 天，每團約 5-10 人，由本處公告後，遴選優秀學生代表本校參加，讓學生赴大陸與姊妹學校交流，並與大陸學生切磋經濟文化環保等議題的機會，並拓寬國際視野，增進兩岸交流及認識。

此外，本校與南京大學、香港中文大學於 2011 年結盟之「綠色大學聯盟」，約定三校輪流舉辦「綠色環保交流營」，2011 年由本校主辦，2012 年由南京大學主辦，2013 年舉辦之「綠色環保交流競賽」本校更獲得第一名殊榮。



### 三. 共同評鑑項目

#### (一) 公務環境

##### 指標 1-1：整體辦公環境

自評本項指標：極佳佳 尚可 待改進

說明：

- 一. 空間不足：本處現有國際長、副國際長，專任行政人員及技工共 12 人。辦公室位於育成中心一樓右側，原為該中心廠商說明會、聯誼之場所，約為 145 m<sup>2</sup>，辦公室包含儲藏室、事務設備空間、辦公區、主管區(二個位置)，洽公區、接待訪客區及會議桌。雖平均每人使用空間約為 13 m<sup>2</sup>，但因近年業務成長，境外學生人數增加，常有來處洽公之需求，時常造成境外學生洽公與國外訪賓同時使用一張會議桌之情形。此外；本處亦常須公告本籍學生出國留遊學機會，或辦理之國際交流相關活動，目前僅能商借育成中心之佈告欄使用，足見空間已達飽和狀態。校方目前已規劃興建中之教研大樓五樓一部分空間供本處使用，依本校校園空間規畫小組會議之決議，本處未來可使用之空間約為 382 m<sup>2</sup>，屆時將可規劃國際長及副國際長專屬辦公室及小型會議室，亦可解決公務空間侷促之問題。
- 二. 設施老舊：育成中心原為本校第一招待所，約有三十年歷史。建物老舊、漏水等問題，雖經多次修繕，卻無法根本解決，亦為一大困擾。

##### 指標 1-2：標示系統

自評本項指標：極佳 佳 尚可 待改進

說明：本處於辦公室入口及同仁辦公位置皆有標示中英文業務職掌，以便學生及教師、職員等洽公。

#### (二) 人員素質

##### 指標 2-1：人員學經歷

自評本項指標：極佳 佳 尚可 待改進

說明：

- 一. 本處自 98 年 8 月 1 日升格為全校一級單位，因應本校國際交流快速發展，本處業務龐雜，涉及層面亦廣，同仁職責承擔沉重，除須具足夠抗壓力外，亦須兼顧專業能力，特別是語言方面，相較校內其他單位所需人才多屬通才而言，本處於人才徵選方面，語言能力(英語、日語、法語等)及與國外人士接觸經驗、國際觀、文化包容能力及同理心等皆為本處在徵選人才上的重要參考。因此本處於人員進用之遴選，程序為(1)學經歷書面初審；(2)國際長及副國際長為面試委員，親自面談；(3)應聘人員原屬之服務單位主管意見徵詢，目的在確保用人適切，其工作態度及專長符合本處所需。
- 二. 本處同仁皆為大學以上畢業，具國內外大學研究所碩士學歷者佔本處同仁總數 50%，素質優良。此外，本處同仁亦具語言能力專長，包含英語、日語、法語及印尼語。

##### 指標 2-2：人員教育訓練

自評本項指標：極佳 佳 尚可 待改進

說明：

- 一. 本處視需要不定期舉辦新進人員業務講習，由本處較為資深的同仁協助解說各項公務流程、公文寫作及書信禮儀等。對於日常業務之處理，亦隨時督導協助。
- 二. 校內各單位經常舉辦各類型演講、藝文活動及體能活動等，鼓勵同仁終身學習，利用公餘時間接受各項進修與訓練，並列為年終考核及升遷之評量項目。本校契僱人員之工作規則明訂每人每年須達最低學習時數，本處在不影響同仁日常業務的情形下，鼓勵同仁積極參與校內、外之講習及教育訓練課程，培養各項素養並提升其專業知能。

### (三) 行政管理及公文時效掌控

#### 指標 3-1：業務劃分

自評本項指標：極佳 佳 尚可 待改進

說明：

- 一. 本處分為國際學生事務組、國際合作暨服務組及綜合業務組。國際學生事務組主要辦理本校境外學生在校各類事務，國際合作暨服務組職責為負責與國外大學之學術交流，及服務校內本籍師生參與國際學術交流之計畫，綜合業務組則專責校內各項行政庶務性工作、規劃本處文宣(品)之製作及兩岸學術交流事務等。
- 二. 處內同仁如有赴國外出差或連續請假情形，皆須於出差或請假前與同仁協調代理其公出或請假期間業務，確保不影響其業務關係人之權益。

#### 指標 3-2：行政效率

自評本項指標：極佳 佳 尚可 待改進

說明：

本處行政業務之處理包含紙本公文、電子公文、電子郵件及親自來處洽詢等，處理流程及程序如下：

(一) 紙本公文：

1. 例行公文：指須經本處會簽、決行或表單用印等文件，由副國際長或本處代理秘書職務之同仁代為核稿，以加速公文處理速度。
2. 重要公文：關於業務決策、會議紀錄、各單位申請與國際學術交流相關之出國經費或業務費等，則由國際長審閱。

(二) 電子公文：例行公文皆由本處代理秘書職務之同仁分發及簽核，以加速公文處理時效，遇有特殊案例須國際長審閱者，則由國際長親自核定。

(三) 電子郵件：處內同仁皆會收到詢問與其業務相關問題之信件，所詢內容如為同仁所屬業務，則由同仁立即回覆，並將回覆內容副本至國際長及副國際長。如非為該同仁所屬業務，則轉請負責人員回覆，且副本至國際長及副國際長。

(四) 親自來處洽詢：由承辦同仁直接回覆問題。

#### (四) 業務電腦化

##### 指標 4-1：

自評本項指標：極佳 佳 尚可 待改進

說明：

- 一. 本處網頁為中英文版，中文版針對本籍教師及學生設計，英文版則針對外籍學生設計，同仁之業務職掌、電話及電子郵件資訊隨時更新，公布於本處網頁，方便校內外及本、外籍人士查詢。
- 二. 本處與本、外籍學生相關之業務，如各項出國留遊學資訊，出席國際會議等，及推動業務依據之法規、作業流程、各類申請表格及國際學術交流之動態，皆不定期更新、公告於本處網頁。
- 三. 本處已於 101 年度規劃外籍學生申請入學及本國學生出國交換、研修及出席國際會議之線上申請程序。因應逐年增加的外籍學生申請入學件數，改以較有效率之線上申請，加速申請作業，提高申請者資料之正確性，及其申請之意願。本校每年出席國際會議之研究生約為三百人次，交換學生(包含港澳大陸地區)則有近百人，為提高申請作業之效率，亦一改以人工受理申請方式，改由線上申請，提高交換學生之媒合機率，及確保本校受理外籍交換學生接機、住宿等需求之正確性，提升本校服務境外學生之品質。

#### (五) 工作簡化與業務創新

##### 指標 5-1：工作簡化

自評本項指標：極佳 佳 尚可 待改進

說明：

- 一. 本處定期召開處務會議，由同仁是需要主動於會議中討論各項業務流程之簡化，並由國際長決定之。
- 二. 如有校內其他單位或校外單位對於本處業務執行之意見，由接獲意見之承辦同仁向國際長報告，研提改進方案，國際長將視需要與校內單位協調溝通。校外單位之意見，則由本處處務會議討論後，回復原提出單位或人員。
- 三. 本處多項業務及活動皆與境外學生有關，如每學期定期舉辦境外學生文化體驗營，及學生自發舉辦之各項活動，為使報名程序簡便，皆採用線上登記報名方式。
- 四. 簡化僑生出境申請程序：本校僑生於寒暑假申請出境返回原僑居地時，原需經學校用印同意，自 98 學年度，僑生業務由學務處移交至國際處後，本處與移民署協調，簡化其申請出境程序，僅須經學生輔導單位用印同意即可，無須再經由學校用印同意，使其出境程序簡化不少。
- 五. 簡化會議流程  
本處各項與境外學生獎助學金會議數量頗多，因會議委員皆為行政單位一級主管及各學院院長，為使會議有效率地進行，本處此同性質會議定於同一天連續召開，以節省各單位主管往返出席會議之時間。

### 指標 5-2：業務創新

自評本項指標：極佳 佳 尚可 待改進

說明：

- 一. 社群網站之成立：因應年輕族群使用網路的習慣，本處設立一社群網站—臉書，網站內容提供國際事務最新交流動態及出國留遊學消息，以供學生參考。
- 二. 全校法規/表格英語化計畫：為使境外學生了解行政單位之各項法規及相關申請程序，本處於 100 學年度與語言中心合作辦理此項計畫，由本處統整全校行政單位與境外學生密切相關之法規及表格，彙整至語言中心計畫主持人，由其選薦符合資格之學生協助翻譯工作。101 學年度為第二階段，本計畫預計於三年內完成行政單位之法規及表格。
- 三. 募集冬衣送暖活動：本校外籍學生大多來自東南亞國家，對於台灣地區冬天濕冷的天氣較難適應。本處自 101 年度開始，向全校各單位募集冬天衣物棉被等物品，提供經濟較不寬裕學生來處挑選，此項活動獲得外籍學生廣大迴響。
- 四. 暑期實習計畫：詳見第 21 頁第 6 點暑期實習計畫內容。
- 五. 台聯大四校外籍生足球賽：本處自 100 年度與辦理台聯大四校外籍生足球賽，聯繫四校外籍學生之情感。
- 六. 校長與境外學生餐敘：此項活動於每學期舉辦，校長分別與外籍學生、僑生及大陸學生座談，會中境外學生針對在校遇到的學習或生活上問題提出，除校長外，參與主管另有教務長及學務長，學生對於自己所提出的問題，可以立即獲得回應或解決。

### (六) 保護智慧財產權執行情形

#### 指標 6-1：教育推廣

自評本項指標：極佳 佳 尚可 待改進

說明：

- 一. 定期召開智慧財產權保護宣導小組會議
- (一) 教育部於 96 年 1 月 1 日起推動校園保護智慧財產權行動方案，本校於同年 5 月訂定「國立中央大學保護智慧財產權宣導及執行小組設置要點」，自 96 學年度，每學期至少召開一次智慧財產權保護宣導小組會議，檢討本校智慧財產權之保護政策及執行情形，並提出具體改進意見及建議。
- (二) 近年各項宣導措施
1. 96 學年度起，經濟部智慧財產局結合 26 所大專校院進行二手教科書回收交流，本校中大書坊為校內二手教科書買賣之據點，並將二手書交換活動以學生社區巡迴推廣方式宣傳，此外，亦推動二手書換現金的活動，提高教科書回收利用率，有效減少盜印教科書。
  2. 97 學年度於研究所暨學士班轉學生新生入學須知手冊中，以專業介紹關於校園智慧財產權保護之措施及各項法規資源，並同時宣導二手教

科書之利用與販售點。教務處教學發展中心及學務處軍訓室網頁均有設置智財權介紹專區，提供校內外相關法規供參。

3. 98 學年度於學生宿舍區舉辦智慧財產權保護資料展，以及參考智慧財產局智慧財產權題庫主題，舉辦四格漫畫競賽，提供優厚獎勵鼓勵學生學習智財權保護觀念。
4. 99 學年度起，協調各學院輪流於每學期預留一次院週會，邀請智慧財產局服務團隊到校宣導。理學院於 100 年 3 月舉辦「校園內的著作權法陷阱」宣導說明會。

二. 補助教職員參加智慧財產權能力培訓：為全面提升校內師生智財權之保護觀念，智慧財產權保護宣導小組會議決議，補助校內教職員參加提升智慧財產權職能之培訓課程或研習、講座等，依照各類課程性質而區分不同程度的補助方式：

- (一) 智慧財產局所舉辦課程：且符合培育校園智財權保護宣導種子教師之性質者，由校方全額補助。
- (二) 非培育校園智財權保護宣導種子教師之性質者，校方補助半數費用。
- (三) 若非上述二者，校方則是就課程性質及內容，予以補助。

#### 指標 6-2：影印及網路管理

自評本項指標：極佳 佳 尚可 待改進

說明：

- 一. 因應個資法之施行，本處對於保護學生資料訂定規範：凡涉及學生個人資料二項(含)以上之文件，皆由所屬之業務承辦同仁管理，相關資料之影印及傳送，亦不透過處內工讀生處理，以保護其資料之安全。
- 二. 對於蒐集、處理及利用利害關係人之個人資料，本處亦於每學期開學，向學生說明並依其自由意志填寫同意書，授權本處於公務用途範圍蒐集、處理及利用其個人資料。
- 三. 對於欲回收不再利用之個人資料，本處則不定期銷毀，以確保資料不外洩。
- 四. 校內各單位對於影印及網路管理亦訂有規則：
  - (一) 圖書館影印機皆是尊重智慧財產權標示：圖書館之影印機分布於各樓層，依照其所屬區域，於圖書館影印服務佈告欄、圖書館電梯間、圖書館 K 書中心佈告欄、國鼎圖書分館、視聽室及數學習圖書館張貼尊重智慧財產權標語。
  - (二) 校內提供影印服務之廠商配合張貼「不得非法影印」之告示：本校總務處與提供影印服務之廠商簽訂合約，其中明定：「以方於履約期間涉及著作權之利用時，其有關著作權人之權利，概由乙方依照有關法令規定處理，所生費用亦由乙方負擔」、「乙方應訂定影印服務規則，並揭示於影印服務區及機台上張貼警語，提醒消費者尊重智慧財產權及不得非法影印」。故提供影印服務之廠商均宣導不可非法影印及尊重智慧財產權之觀念。
  - (三) 電算中心對於宿舍區網路管理及公用電腦設備之管理及相關獎懲辦法：

1. 本校校園電腦網路使用遵守規範第一條至第五條規定，教學區及宿舍網路區均應遵守該使用規則，包括不得進行非法盜拷或下載或上傳受著作權法保護之著作物、不得盜用他人個資等為保護智慧財產權或網路隱私權目的之規範。若有侵害智慧財產權情事者，依據本校學生獎懲辦法，依情節之輕重予以不同之懲處。
2. 本校訂有公共網際網路伺服器服務辦法，針對校內提供有公共網路服務之伺服器的系統資訊安全加以控管。電算中心設有全校系統網路管理小組、資安工作小組，並配置資安官，以監控網路流量之方式維護系統安全並防堵非法下載。
3. 由電算中心提供本校師生合法授權之軟體使用，並與 SourceForge.net 和 OpenOffice 合作，提供自由軟體之諮詢服務。

### (七) 持續改善與品質保證機制

#### 指標 7-1：業務定期宣導機制

自評本項指標：極佳 佳 尚可 待改進

說明：

- 一. 本處於 100 學年度辦理業務說明會，針對境外學生入學、本籍學生申請出國及國際學術交流等業務之行政流程做一完整說明，以提升行政效率，並降低因不熟悉行政流程而產生之錯誤，本說明會原計劃於每學年定期舉辦，礙於人力不足，未能定期辦理。未來將盡快規劃由本處專人負責此一業務，使之能持續辦理。
- 二. 交換學生出國研修說明會：本處自 98 學年度，每學年於開學初學務處辦理之新生訓練營中宣導本及學生出國留遊學機會及申請方式，並於每年六月中旬辦理出國研修說明會，內容包含交換學生及研究生出席國際會議等。此外，本處亦邀請各國駐台辦事處如英國文化協會、加拿大駐台貿易辦事處、法國在台協會、德國教育中心、美國在台協會等來校介紹赴該國之留遊學資訊。亦有本校參與模擬聯合國之學生經驗分享、交換學生經驗分享等。

#### 指標 7-2：業務定期檢討機制

自評本項指標：極佳 佳 尚可 待改進

說明：

本處定期召開之處務會議由國際長主持，每次會議皆有討論議案，針對處內各項業務辦理之成效定期檢討，並提出改進方案。國際長及副國際長不定期追蹤同仁業務之辦理情形，確保服務品質及效率。

### (八) 公共關係與形象塑造

#### 指標 8-1：公共關係與形象塑造

自評本項指標：極佳 佳 尚可 待改進

說明：

- 一. 本處例行之業務訊息如交換學生之申請、校內外境外學生交流活動、法規

修正、各類申請及補助等，皆以電子郵件或於網頁公告，落實各項業務之宣導。本處網頁並設置有「問與答」之服務，訪客皆可留言或詢問問題，本處同仁依自己所屬業務回覆相關問題，暢通與本處溝通、洽詢之管道。

二. 境外學生活動：本處每學期定期舉辦一次境外學生文化體驗營及 Final Party，每一次活動皆有其主題，文化體驗營為二天一夜，透過親善大使團的規劃，將活動注入年輕的氣息，同時也開放本籍學生報名參加，藉由輕鬆愉快的方式，建立本、外籍生之友誼，消弭因文化、國情不同而產生之誤會。境外學生普遍對於本處辦理與本籍生交流之活動給予正面評價。

#### 四. 單位自訂評鑑項目

##### (一) 學校國際化發展之目標及特色

指標 1-1：學校國際化發展願景、定位、策略及現況

指標 1-2：本籍生及校內行政人員國際競爭力之提升

指標 1-3：加強境外學生招募與輔導

指標 1-4：各處室國際化相關行政、教學及生活配套措施

單位自評：極佳 佳 尚可 待改進

##### 指標 1-1：學校國際化發展願景、定位、策略及現況

- 一. 因應加入 WTO 後，高等教育的全球化，國外大學已大舉來臺招收學生，這對我國的高等教育產生人才流失的衝擊，因此必須強化臺灣大學本身學術研究的深度與廣度與教學品質之精粹，留住本國優秀人才，同時創造國際化環境的競爭利基，反向吸引外籍生來臺就學，以期促進學術競爭、吸引優質海外人才。
- 二. 將招收境外學生視為國家的長遠利益，就如近五十年全世界赴美留學的各國研究生，所創造的學術價值，其實皆是美國重要的國家無形資產，從積極和消極面看，它擴張也保護了美國的國家利益。
- 三. 國際化越深，與世界各地的互動就會越頻繁，也就越能存異求同、保持多元的學術與文化，進而增進彼此的了解，這也是促進和平共容的重要基石。

綜合以上三點論述可知，國際事務不僅是對學校本身的發展，甚至擴展至對國家短中長期的影響，及國家對世界的學術地位及重要性。這一點也是國內大學過去所普遍缺乏的觀念。為使國際化政策更加落實，本校近年來積極提升高等教育品質，推動國際學術交流事務、建立與國際學術機構合作聯盟關係(如交換學生及雙聯學位學制)、招收外籍優質學生、參與國際教育展、延攬國際級學術大師與交換教授、強化本校國際化之學習環境、提供英語授課之國際專業學程等；其中招收國際優質學生前來本校攻讀學位或參與雙聯學制計畫，為本校提升國際化之重點目標之一。

為有效推動本校國際化，本校特設定四項國際化目標：加強國際學術交流質與量、提升本國學生暨校內行政人員國際競爭力、加強境外學生招募及輔導，及

加強與港澳暨大陸地區學校進行學術交流。

#### 指標 1-2：本籍生及校內行政人員國際競爭力之提升

說明：

- 一. 強化學習環境與提升國際經驗：本校設有多項獎助措施，鼓勵本國生參與交換學生計畫，本國學生出國研修，以及研究生出席國際會議，提供學生多元出國學習管道。
- 二. 提升英文能力：本校語言中心提供充足英/外語課程與學習資源，讓學生與行政人員具備多元的語文能力。各學院辦理英語自學活動，提高境外學生與本國學生互動之機會，另開設科技英文寫作課程，以提升本國生英文能力。自 95 年度起，語言中心推出「英語自學護照」，培育學生自主性英語合作學習及終身學習之習慣，提升中大學生整體之英語能力。本校亦以「卓越教學計畫」，結合優質多元，兼具不同能力級數的選修課程，支持「Four Years to Fly 大學四年英文學習計畫」，使參與的學生獲得更為充實的經驗，達到通過大學部畢業英文能力門檻之目標。
- 三. 舉辦國際事務講習：於 97 年度及 100 年度辦理全校行政及教學單位同仁國際事務講習，解說教育部國際化作法及相關政策，分享校園國際化經驗，提升校內各單位推動國際化事務之能力。
- 四. 培養國際志工：為培育學生國際經驗，本校設有國際親善大使團，協助推動外賓接待、校園導覽及支援各項國際性活動。每年暑假亦辦理海外志工，招募學生前往緬甸、泰北等國家服務。另本校於 99 年至 101 年執行外交部委託之「青年國際大使服務計畫」，分別前往帛琉、吉里巴斯及貝里斯三個國家服務，與當地學生交流互動，藉此宣揚台灣，達到文化交流目標。
- 五. 辦理行政人員參訪：為拓展本校行政人員之國際視野，本校 98 年 8 月由人事室規劃辦理行政人員參訪國外標竿大學，並由研發長帶領 11 位行政人員參訪新加坡國立大學、新加坡南洋理工大學及香港中文大學。另於 99 年 7 月由副校長帶領 12 位行政人員參訪日本中央大學及廣島大學。針對人事、總務、學務、教務、及資訊方面業務與國外標竿大學進行深度交流，成效良好。

#### 指標 1-3：加強境外學生招募與輔導

說明：

- 一. 招生政策與成效：為招收足量優質之國際學生，本校除積極參與於歐美地區及亞洲地區舉辦之國際教育展，每年度組成海外招生團，以各國排名前五大且與本校教研領域相關之大學為目標，由本校一級主管帶領數名老師前往招生宣傳。目前招生國家以印尼、越南、印度及泰國為主。另針對至本校語言中心學習華語之外國學生主動提供入學申請之協助，促使優秀之外籍學生留校深造。



- 二. 推動全英語學程及英語授課：為加強本國生英語能力，並提升境外學生來校修讀學位意願，本校積極推動研究所課程以英語講授，並與有意願開設英語課程之系所溝通協調，聯合地區大學共同開課，訂定協助修改論文與演講技巧課程的補助辦法，本校目前已設有三個全英語學位學程，分別為與國際合作發展基金會合作之國際環境永續發展碩士學位學程、與中央研究院合作之TIGP 地球系統科學國際生博士學位學程。
- 三. 開設華語課程與強化華語教學：本校提供「基礎華語訓練課程」與「華語文教學學分學程課程」兩大類華語課程，供本校國際學生、僑生、與交換生修習，不僅可提昇外籍生運用華語之能力，並可增進其對中華文化之認識。亦辦理外國學生華語先修班，讓新生可以在入學前學會簡單的中文，協助其盡早熟悉在台生活，及適應在台文化。
- 四. 校園生活服務：為服務國際學生，提升校園學習經驗滿意度，本校編製「國際學生在台生活手冊」，提供本校國際學生在台生活所需之資訊，設置境外學生課業及生活輔導小老師申請計畫，以協助新進學生適應校園及各項學習生活。另輔導籌辦國際學生社團，提供外籍學生交流機會。

#### 指標 1-4：各處室國際化相關行政、教學及生活配套措施

說明：

為有效達到國際化之目標，本校各處室在其負責之業務範圍有其獨特國際化相關之行政、教學配套措施，分成教學、研究及生活三大層面說明各處室現行實施措施：

##### 一. 教學方面：

本校教務處為協助國際學生選讀課程及辦理各項課務相關申請事宜，本校選課系統、課程大綱及各項申請表格，均以雙語呈現，讓國際生能即早完成選課程序，獨立處理課程學習事宜。為吸引更多境外學生至本校就讀，積極鼓勵本校教師開設英文授課課程，自 100 學年度起，凡本校專任(案)教師於研究所開設英語授課課程，經系(所)院級課程委員會審查通過後，於學期結束，支給該授課教師貳萬元以為獎勵。預計未來 3 年將達成研究所核心課程全英語化之目標。在學習環境方面，為提供本國生國際化之學習環境，除了以實質幫助鼓勵教師進行英語授課，期末並針對學生學習及教師教學進行成效評估問卷，以協助教師逐年調整教學策略與教學方針，有效提升學生學習成效。

##### 二. 研究方面：

- (一) 本校研發處協助辦理與國際學術機構學術交流合作協議書簽署，及協助院(中心)、系所與國外學術機構簽屬學術研究交流合作協議。目前已協助中華民國頂尖大學策略聯盟和美國加州柏克萊大學、芝加哥大學、哈佛大學、麻省理工學院及英國倫敦帝國學院簽屬學術合作備忘錄，也協助本校物理系、機械系及太空所和國外學術機構簽約。
- (二) 針對特定地區頂尖大學舉辦或參加交流參訪團、舉辦國際合作研討會，促成

本校與國外學術機構之研究交流合作。

- (三) 增進教師國際合作研究經驗：透過頂尖大學策略聯盟推薦本校年輕優秀教師赴國外頂尖大學研究交流。100 學年人資所房美玉副教授、中文系呂文翠副教授及英文系黃道明副教授之申請案通過策略聯盟審查會議，於 101 學年帶職帶薪前往美國及英國學校進行交流。
- (四) 補助學生於國際期刊發表研究成果：自 100 年度起，依據「國立中央大學鼓勵學生投稿期刊論文編修費用補助及論文發表獎勵作業要點」，辦理學生投稿 SCI、SSCI、A&HCI 國際期刊論文編修半數費用，論文經接受者，另補助其餘 50% 編修費用，100 年度補助學生發表論文經費約 10 萬元。
- (五) 獎勵學生發表研究成果：依據「國立中央大學學生研究成果發表績效獎金設置要點」辦理學生發表論文於 SCI、SSCI、A&HCI、TSSCI、THCI 等國際期刊(含其他研究成果發表)之獎勵，99 學年及 100 學年度補助經費各約 400 萬元。
- (六) 補助教師出席國際會議發表期刊論文：依據「國立中央大學產學合作管理費、結餘款出國差旅支用要點」，辦理師生、研究助理申請以教師管理費、結餘款出席國際會議發表論文及出國考察、受訓、研究、實驗等活動，擴大國際交流合作面向。
- (七) 獎勵教師發表國際期刊論文：依據「國立中央大學教師研究成果發表績效獎勵實施要點」辦理校內教師及研究人員於 SCI、SSCI、A&HCI、TSSCI、THCI 期刊論文被引用次數及專書發表之獎勵，99 學年及 100 學年每年獎勵金總額約新台幣 1000 萬元。
- (八) 補助教師辦理國際學術活動：依據「國立中央大學補助學術會議辦法」，補助校內教師舉辦國際學術研討會，每案最高新台幣 30 萬元，99 年補助經費新台幣 173 萬元、100 年補助經費 153 萬元。

### 三. 生活方面：

- (一) 配合本校國際化政策，各處室皆完成建置英文網站，提供各處室相關資訊供外籍人士使用以提高服務品質。人事室也為促使工作環境英語化，調查本校各單位常用公務對話，編撰「公務英語寶典」，規劃分為常用校園生活英語會話及業務公務英語會話兩類，並陸續轉譯為英文，製作出版並放置本校網頁，讓同仁可隨時利用公餘時間於線上翻閱，隨時運用練習，使英語與工作相互結合，以營造雙語工作環境。為了協助來校參訪或實習之外籍人士適應校內環境，本校會館及校內餐廳所有措施皆以中文及英文標示。
- (二) 宿舍方面，本校規劃原第二招待所為國際學舍，自 100 年度起使用，為全校唯一一棟男女分層住宿之研究生宿舍，採分區門禁管制以維護個人隱私，提供遠渡重洋來台的學子完善的生活空間。本校亦提供境外學生優先住宿申請之權益，保障經濟較不寬裕之學生住宿權益。
- (三) 學務處生輔組亦成立緊急應變小組，對於境外學生在校期間遭遇生病或意外事故，皆由生輔組第一線處理，確保境外學生在台生活安全無虞。

(四) 為照顧於農曆年節期間無法返鄉之境外學生，本處自 98 學年度起與學務處共同舉辦農曆年之健康年菜活動，自小年夜起至大年初三，規劃一連串聚餐活動，聯繫境外學生之情感，亦使無法返鄉之學生感受農曆年節之溫馨氣氛。

(二) 推動國際化本國及境外學生課程規劃及學習輔導
指標 2-1：學校開授跨國、提供本國及境外學生修習之學程/課程(包含遠距教學、境外授課專班等)
指標 2-2：學校開授吸引境外學生具特色之學程/課程
指標 2-3：學校開授吸引境外學生之短期課程(包含暑期課程、實習等)
指標 2-4：學校開授提供境外學生之英語課程(包含通識及專業課程等)
指標 2-5：學校開授提供境外學生學習華語之課程
指標 2-6：學生學習之課輔機制
單位自評： <input type="checkbox"/> 極佳 <input checked="" type="checkbox"/> 佳 <input type="checkbox"/> 尚可 <input type="checkbox"/> 待改進

指標 2-1：學校開授跨國、提供本國及境外學生修習之學程/課程(包含遠距教學、境外授課專班等)

說明：

為提供本國學生及境外學生國際化之環境，目前本校工學院土木系與日本東京工業大學及廣島大學、泰國朱拉隆功大學、馬來西亞科學大學等合作，每年共開設 2-3 門全英語跨國遠距教學課程，並聘任日本學者為本校兼任教師來校面授，促進跨國師生實質交流，也奠定中日雙方師生互訪之基礎。本校也積極開設校內全英語教學之課程，已由 99 學年度之 309 堂課程成長至 100 學年度之 463 堂，課程數逐年增加，除能促進本校學習環境國際化，亦使學生具備雙語專業學習之國際競爭力。

指標 2-2：學校開授吸引境外學生具特色之學程/課程

說明：

目前本校擇其學術優異並具發展實力之「環境與能源」為主要吸引境外學生至本校就讀之特色，如工學院「國際永續發展碩士在職專班」，其學生主要來自中南美洲及東南亞之優秀國際生，專班定位為研究所層級，專班課程領域分為能源、環境、太空遙測、基礎建設與共同科等五大面向，故課程安排皆為理工基礎和專業學科之全英語授課課程。除碩士第一年 2 門基礎學科課程外，另開授 16 門專業課程，供學生在各自研究領域上之進階學習，且畢業生得發表論文在財團法人國際合作發展基金會的 JIC (J. International Cooperation) 期刊。

另外一個具特色吸引境外學生就讀全英語學位學程為「TIGP 地球系統科學國際生博士學位學程」，為本校與中央研究院合作並經教育部核准於 98 學年度起設立招生，目的為培養台灣與國際間地球系統科學之研究領域的研究人力，加強創新潛能及提升學術研究層次，發展重點為地球物理、生物地球化學循環、大氣

動力與化學等。學程對象為精通英文之國際學生，但具備同級英文能力之台灣學生亦能在審核通過下加入，期望吸引國內外高素質之年輕學子，發展台灣地球系統科學重要之前瞻領域。本學程師資涵蓋地球科學院各所、中央研究院地球科學研究所及環境變遷研究中心，建立國內第一個跨地球系統科學的聯合教學網。研究領域分為三組：固態地球科學、水圈科學、大氣科學，課程學習更加多樣化，增加學生多元能力及視野。

#### 指標 2-3：學校開授吸引境外學生之短期課程(包含暑期課程、實習等)

說明：

本校為吸引外國學生於暑假期間至本校研修，2009 年開始至今，每年辦理華語文暨臺灣文化體驗營，以學習華語為主，文化課程為輔，完成本研習營之學生可獲得 3 學分的華語課程。2012 年並加開 1 學分之專業課程(中國戲曲及太極拳)，讓學生有更多的選擇。計畫未來可以結合本校的實驗室實習課程，讓這個活動更有吸引力。本校也積極和姊妹校互派學生交流訪問，亦輪流舉辦國際性競賽或論文發表會，如亞洲鋼橋比賽及學生聯合論文發表會。

實習方面，101 年度本校已與美國 SUNY Oswego 簽訂合作協議，於 100 年已有 5 名學生前來本校天文所訪問交流；101 年 6 月至 8 月來訪教授及學生共計 17 名，為鼓勵來訪交流學生，其中 10 名學生獲得本校獎學金補助 US\$500/名，另外 6 名學生則獲得 National Science Foundation of the USA Program 補助，來訪學生皆為大學部學生，由本校天文所、資工系、機械系、電機系及物理系接待此團訪問學生，藉由相關系所教授指導訪問學生研究，展現本校學研專業，亦使本國學生與外國學生增進專業學術切磋及文化交流之機會，結合本校豐富的學習資源，期望未來更能吸引訪問學生前來本校學習。

#### 指標 2-4：學校開授提供境外學生之英語課程(包含通識及專業課程等)

說明：

本校自 99 學年度重新建置選課網頁，以中英文並陳，學生可於網頁瀏覽本校所有英語授課之課程，並於網頁提供學生以不同條件搜尋，如：開課單位、上課時間及選讀之條件搜尋本學期所有英語授課之課程。本校 99 學年度全英語授課數為 307 堂，其中含有語言課程 107 堂、大學部課程 119 堂及研究所課 188 堂，至 100 學年度開設之英語授課課程數成長至 460 堂，其中以研究所課程增加最多，佔英語授課總開設堂數之八成。

#### 指標 2-5：學校開授提供境外學生學習華語之課程

說明：

本校於 92 年設立語言中心，負責本校大一英文、各類英文選修、華語選修、及第二外語選修課程之開設，以強化本校學生外語能力，進而增進國際學術交流之能力。依照教學對象的不同，適才適性地開設華語學分課程：針對在本校修讀

正式學位之外籍學位生、僑生，依照學生華語程度分級，分成基礎華語、應用華語及華語語言與文化課程等共 9 門課程；針對本校各系所與國外大學院校簽約之交換學生，也有開設 3 門密集華語課程；另外，為協助已獲錄取、即將到本校就讀之外籍學位生提早適應在台生活，本校於 100 年開始為外籍新生開設暑期華語先修班，藉由零起點的聽、說、讀、寫課程，讓外籍新生在一個月的密集課程中，對中文有基本的認識與溝通能力，藉由此短期課程，除了具備簡單的日常生活對話之能力，亦充實境外學生的暑期生活，並更加深對中華文化的認識。除了華語學分課程外，語言中心另開設了非學分華語研習課程以提供本校國際學生、校外國際學生進修，每年課程依季別而分，共開四期。

為有效協助境外學生學習華語，本校華語課程教學採分級小班制：所有學生在入學前都會接受分級測驗與面談，藉此為學生安排最合適的班級。規劃課程皆為半密集式課程，星期一至星期五每天上課，一天上課時間為三小時，教學方式除一般拼音系統教學外，另教授注音符號發音系統，以協助境外學生和本國學生交流。教材多元，並師資皆為受過專業華語教學訓練，且具多年教學經驗之教師。課程規劃方面，除一般語言訓練課程外，為推廣本國文化，每週另安排文化課程讓學生選修，也會不定期安排語言實踐活動及語言競賽活動，如中文茶館、戲劇比賽及說故事比賽，由教師帶領學生至教室外進行中文練習的活動，藉此提升學生學習動機並創造學習成就。生活輔導方面，本校會安排已受過完整訓練之華語輔導員替學生進行個別課後輔導。

#### 指標 2-6：學生學習之課輔機制

說明：

目前本校境外學生在台學習遭遇最大的問題大多為語言障礙，為協助境外學生克服語言隔閡及協助境外學生順利畢業，本校除了要求語言中心開設多堂華語學習課程外，目前本校教務處教學發展中心針對普遍境外學生有學習困難之科目設立課後輔導計畫，除一般生外，特開闢僑生輔導時段，由較了解僑生學習困難的研究所以上教學助理駐班，以求確實幫助僑生解惑，並精進重要基礎科目。除學期中微積分課後輔導，為奠定準大一生核心學習能力，幫助提早適應大學生活，本校提供準大一新生暑期先修課程，課程目前包括：微積分與英文。此外，數學系特仿照歐美國家，亦提供 pre-calculus 課程，協助修讀「微積分」課程，內容包含高中數學、基本代數、機率統計等。該門課授課 2 小時，為 0 學分課程。本校國際事務處也規畫國際學生課業輔導計畫，行之有年，由本國學生或僑生擔任課業或中文輔導，每年輔導 15-30 名境外學生，除了鼓勵受輔導學生以課業為重、努力讀書，也能協助境外學生適應學校環境及系所的文化，另外，由於僑生家境大多清寒，藉由此計畫也能協助擔任課輔之僑生賺取在臺生活及讀書所需費用。

### (三) 境外學生生活環境之行政支援動

指標 3-1：設置境外學生專責單位及輔導機制

指標 3-2：境外學生獎學金審核機制

指標 3-3：境外學生住宿輔導

指標 3-4：校園環境資訊雙語化

指標 3-5：本國學生與境外學生互動機制

單位自評：極佳 佳 尚可 待改進

#### 指標 3-1：設置境外學生專責單位及輔導機制

說明：

本校為達到「立足中央，放眼國際」之目標，設置一境外學生專責單位—國際事務處，原隸屬於研究發展處國際事務組，於民國 98 年 8 月 1 日升格為校級單位，由國際長及副國際長領導 9 名具英語溝通能力之組員，並設有三組：國際學生事務組、國際合作暨服務組暨綜合業務組。主要工作為推動國際學術交流合作事務、境外學生之招生、生活輔導、國外訪賓接待，參與國際教育展、舉辦國際學術交流會議及兩岸學術交流等。國際事務處致力於招收優質國際學生，營造國際化校園環境，強化本校學生及同仁國際視野。

#### 指標 3-2：境外學生獎學金審核機制

說明：

本校為促進學術研究國際化及提昇國際競爭力，依據境外學生身分別，設置不同境外學生獎助學金，以招收優質境外學生，並增加境外學生來臺讀書之誘因，獎學金種類依身分別分成外國學生、僑生及大陸學生，共設置 5 種獎助學金，分別為「國立中央大學境外學生獎學金」、「國立中央大學優秀僑生獎學金」、「中央大學大陸學生獎學金」、「國立中央大學外國學生生活補助金」及「國立中央大學清寒僑生補助金」。為考量到本校對境外學生照顧公平性，及提高應屆畢業之大學部或碩士班之僑生繼續於本校攻讀研究所之意願，研究所僑生亦可選擇申請境外學生獎學金，或是優秀僑生獎學金，如此一來，本校僑生也能和外國學生享有相同的獎學金待遇。

獎助學金審核機制也因獎學金類別不同，申請流程及申請文件而有些不同，除了「國立中央大學清寒僑生補助金」審核標準以清寒證明為主要考量外，其他獎學金審核標準以學生學業成績及學術表現為優先。每一獎學金皆設有審查委員會，成員由校級行政單位主管及各學院院長組成，於會議上審核申請者資料、受獎資格及受獎額度，受獎期間皆以一年為原則。

#### 指標 3-3：境外學生住宿輔導

說明：

為減輕境外學生在臺經濟花費，本校優先境外學生為保障住宿名單中之第一

順位。本校境外學生申請校內宿舍手續簡易，至本校就讀之學生若欲申請住宿，於申請入學時，填寫住宿申請表，與申請入學文件一併寄至本校即可。錄取後，國際事務處於學生入學前，將其所提供宿舍喜好志願提交學務處，以便安排宿舍類型。

本校目前共有學生宿舍 17 棟，總計約 6,628 個床位，為體恤境外學生來臺後有許多不便，如飲食習慣、文化差異及同儕需要等，本校利用原第 2 招待所規畫興建國際學生宿舍(以下簡稱國際學舍)，自 100 年度起使用，為全校唯一一棟男女分層住宿之研究生宿舍，採分區門禁管制以維護個人隱私，希望遠渡重洋來臺的學子能擁有完善生活空間。

宿舍座落於校園內南、北區，宿舍區設有餐廳、書局、便利商店、眼鏡部、美髮部、洗衣部、郵局、提款機等生活設施，周邊生活機能完善。宿舍管理員 24 小時輪班，值班管理員每日定期定點巡邏，掌握宿舍動態，以達到最優質的服務品質。

各棟宿舍依空間設計及使用分配分別有電腦室、閱覽室、研討室、自修室、健身房、簡易廚房等多元的公共設施，各棟不一。除此之外，各棟宿舍皆設有交誼廳，所有公共空間皆有雙語標示，提供本國學生及境外學生一個分享的空間互相交流。

若境外學生無法適應宿舍生活，本校軍訓室設有學生外宿租賃資訊網站，彙整房東及校園周遭租屋資訊，提醒學生在外租賃之注意事項及安全宣導，提供網路平台供學生交流租屋資訊及分享心得，落實對在外求學同學的關懷與照顧。若遇到因語言產生之溝通問題，也會請本國學生協助處理，以落實對境外學生之照顧。

#### 指標 3-4：校園環境資訊雙語化

說明：

為有效推動本校國際化及方便外籍教師及境外學生學習與生活，本校總務處積極推動校園環境雙語化，這些建置不僅落實在硬體的建築物上，如全校設施、館舍平面圖、各館舍座落指示牌、各館舍內部單位分佈說明牌，行政單位名牌和人員名牌等。另實踐法規/表格英語化，在校內各項文件上，如成績單、畢業證書、獎學金申請辦法，以及各種與教務及學務相關之表格、公告、需知，增加英文版本，以便讓外國訪客、教師及境外學生便於使用本校環境與資源，其他如本校個人 Portal 系統及圖書館館藏目錄查詢系統，以及資料庫的使用說明等，也已完成雙語化建置，方便全校師生即時取得所需資訊。

#### 指標 3-5：本國學生與境外學生互動機制

說明：

除了努力打造校園環境及資訊雙語化，製造本地學生在校期間與境外學生頻繁接觸及互動之機會，現行互動機制可分成三大方向：一是境外學生創立社團，

策劃活動和本國學生互動，二為本國學生藉由擔任與境外學生相關之輔導員或親善大使，三是境外學生及本國學生參加由校內行政單位主辦之活動，進行互動、了解且尊重彼此文化差異，進而提升國際觀。

### 一. 境外學生社團

目前校園內有許多由本國學生及境外學生共同組成之社團，皆由學校教師或行政人員擔任指導老師，給予適當的輔導與建議，以及協助行政事宜，例如足球社及足球校隊，除定期由學校教練進行訓練，也時常參與大專院校所舉辦之交流比賽，過程中讓本國學生與境外學生自然地產生許多互動，藉由運動拓展各國交流機會。境外學生社團中，最有規模的社團為僑生聯誼社，為打破本國學生與僑生之藩籬，促進雙方對彼此文化內涵的了解，僑生聯誼社於學期間辦理增進雙方互動之活動，如：東南亞文化週，邀請全校師生參觀東南亞文物展，欣賞與東南亞文化相關之影片，並教授製作傳統手工藝，也和桃園新移民合作，共同辦理「松果一日營」，邀請忠貞國小幼稚園至六年級的小朋友到本校參加一日團康活動，由於當天是母親節前夕，僑生們用母語教導小朋友們表達「母親節快樂」，並製作手工卡片，帶回家獻給母親。

### 二. 本國學生擔任與境外學生相關之職位

境外學生來台主要面對的生活適應問題，包括語言、飲食、自然環境和宗教等問題，「文化衝擊」是多數外國學生會面臨的一大挑戰，多數外籍交換學生採積極面對與適應生活中的挫折，部份學生則會尋求在校外國朋友及相關行政單位的協助，有鑑於此，本處建立小老師制度協助外籍交換生在台學習及生活照顧。在學生來台交換期間，由本國學生協助其語言、生活適應及課業學習等，而在學生還未抵台前，會事先與小老師開會及給予相關訓練，由小老師協助外籍交換生各項事務，不但能強化外籍交換生與本國學生交流機會，更可讓外籍交換生快速適應來台生活。

另外，國際處下設親善大使，主要目的在建立本國生與境外學生友誼的橋樑，透過親善大使每學期辦理之臺灣文化體驗營及期末派對，增加文化交流與互動之機會。除此之外，自 100 年開始，協助本處辦理台聯大境外生足球賽，擔任其輔導員，融入活動，使比賽順利進行。101 年協助春節活動，擔任主持人及戶外活動關卡解說員，讓境外學生體驗及了解中國新年的意義與內涵。並代為宣傳境外學生所辦理之活動，如印度的排燈節，讓本國生可以參加，與其互動。

### 三. 校內行政單位舉辦之活動

本校國際處每年投標行政院國科會「法國義大利西班牙青年在台暑期團訓活動」標案，目前已舉辦過 2006-2009,2011-2012 共六屆活動。每次活動招募本校 10-15 名優良學生擔任接待學生，和法義西學生在期間互動交流，對法義西學生介紹中央大學及入學機制，交流華語、中華文化及臺灣傳統特色。每年校慶舉辦之園遊會，外籍學生皆有組團報名，今年有 8 組外籍學生設攤，學生除了展現家鄉的傳統服飾、音樂及舞蹈，也介紹宗教信仰及美食，其中異國料理讓本籍學生大感興趣，每年都吸引許多人潮，其中印度及越南料理更讓台灣學



生讚不絕口!相對地，外籍學生在設攤之餘也會透過園遊會更加了解台灣小吃及文化，並與台灣學生互動，例如中醫社的免費穴道按摩讓外籍學生覺得有趣且實用。

本校語言中心另設有兩項活動供本國學生及境外學生參加互動，一為中大英語咖啡坊 English Café，由語言中心秦毓權老師主持，提供中大本地學生及國際學生用英文聊天交友的互動機會，每學期約辦理十次，時間皆在周三下午 5:00 到 7:00，於校園咖啡進行。每次聚會主題除了日常生活或新聞時事之外，如遇西方的聖誕節或萬聖節，更會舉辦主題派對，讓學生更能深刻體會西方節慶文化，此為英語自學計畫中非常受到同學歡迎的活動之一。二為中文茶館 Chinese Tea House，創立迄今已屆兩年，提供了外國學生練習華語、本國學生拓展國際視野，以及中外文化交流的機會。每學期各舉辦 10 場，時間在每週四下午 5:00~7:00，每場活動皆有不同討論主題，例如文化、節慶、電影及童玩等等，由台灣學生擔任主持人，以分組討論或進行遊戲的方式帶領參加者進行活動，每場次約 25 至 30 人。今年並聘請專人製作宣傳短片對外擴大宣傳，俾使全體師生瞭解本活動的歷史與精彩活動歷程，也吸引更多學生一同參與。

#### (四) 本國學生國際移動能力

指標 4-1：本國學生國際視野擴展相關規劃與措施(包含學程、課程之開設、活動舉辦及參與等)

指標 4-2：本國學生海外短期學習

指標 4-3：本國學生海外實習

指標 4-4：本國學生海外服務

指標 4-5：本國學生國際競賽參與

指標 4-6：本國學生國際移動之輔導與追蹤(含經驗分享)

單位自評：極佳 佳 尚可 待改進

指標 4-1：本國學生國際視野擴展相關規劃與措施(包含學程、課程之開設、活動舉辦及參與等)

說明：

目前本校協助本國學生國際視野擴展之規劃與措施主要分成兩大面向。一為課程方面，本校教務處自 99 年度起，為培養學生國際競爭力，要求各學術單位應規劃提供學生修畢學位之必修及選修英語教學課程（不含書報討論、專題、實驗、演說等性質之課程），每學年以 10 門課以上(一門課 2 至 3 學分)為原則，以研究所必修課程為優先，藉由和境外學生一同修讀之經驗，拓展其自身國際視野。二為活動方面，本校教務處教學發展中心辦理之「學生學習活動系列講座-打開學習錦盒」，為加強本校學生之自學與語言競爭能力，每學年不定期與語言中心或獨立舉辦語言學習方法與態度系列講座活動。另外，為拓展學習視野，本校亦著手規劃國際體驗交流分享會，期望能鼓勵本校學生把握各項資源與機會，

開拓更寬廣的自我學習視野。依循歷年辦理經驗，每場次講座，平均參與人數為 60 人。

本校國際事務處與大陸姊妹學校，定期配合合作暑期大陸營隊及冬令營，目前受理項目有：上海復旦大學「臺灣大學生暑期夏令營考察活動」、上海交通大學「海峽兩岸大學生文化夏令營」、東南大學「長江三角洲經濟文化研習營」、西南大學「體驗西大體驗重慶臺灣大學生夏令營」、重慶大學「海峽兩岸大學生三峽文化夏令營」、吉林大學「北國風情冬令營」，以及本校與南京大學、香港中文大學結盟之「綠色大學聯盟」，三校亦固定輪流舉辦「綠色環保交流營」。各營隊皆在暑假或寒假時間辦理，每項營隊交流時間約 7-10 天，每團參與學生人數約 5-10 人。經公告後，遴選優秀學生代表本校參加，派送學生赴大陸與姊妹學校交流，並與大陸學生切磋經濟、文化、環保等議題，以拓寬國際視野，增進兩岸交流及認識。另外，國際處設立之親善大使團，參與籌辦文化體驗營，迎新送舊晚會等活動，讓本國學生可以透過與境外學生的交流，認識不同的文化。另外，亦協助本校外賓接待及國際性活動之支援：如國科會計畫之法義西暑期營的協助，兩岸四地國際交流事務研討會議、兩岸三地綠色大學聯盟成立大會等活動。

辦理國際經驗交流分享會，邀請當年度參與國際事務活動之學生分享其出國經驗，如交換學生、國際青年志工、模擬聯合國等。大學部一年級新生入學後，與學務處合辦「立足中大放眼世界—中大學生出國研修說明會」，與新生介紹各類出國研修機會，包含交換學生計畫、UMAP 亞太交流會交換學生計畫、學海計畫、雙聯學位計畫、研究生出席國際會議獎助計畫等，藉由介紹各類出國獎學金申請方式，鼓勵本國學生積極前往國外交流學習。本校不定期舉辦交換生分享說明會，邀請返台之交換生或外籍交換生分享國外生活學習經驗，且定期舉辦國際週活動及留遊學資訊展，邀請荷蘭教育中心、美國教育資訊中心、法國在台協會—法國教育中心、Canada 教育中心 (C.E.I.) 等專員前來本校，分享專業經驗及解說申請各類獎學金機會。

#### 指標 4-2：本國學生海外短期學習

說明：

近年來，教育部積極推動選送學生出國研修計畫，本校學生在「邁向頂尖大學計畫」及「學海計畫」經費補助與校配合款鼓勵之下，申請出國研修之案件逐年增加，其效益十分顯著，獲得補助出國之學生，在經費上減少許多負擔。為促使本校更多學生可經由此管道，拓展國際視野及增廣見聞，今年持續積極推動交換學生計畫及鼓勵學生出國研修。本校於「邁向頂尖大學計畫」之執行策略除了可推動學生之國際化學習與研究外，亦將致力發展完善國際化校園環境，預期可達成下列目標：

- 一. 鼓勵學生出席國際會議、發表論文及短期研修，藉此培養學生研發能力及擴展學生國際化視野及國際觀。於 105 年，預計達成每位研究生接至少出國一次發表論文。

- 二. 儲備學生參與國際事務的能力與經驗，強化其國際競爭力，並以本校國際排名進入全球百大為努力目標。
- 三. 推動全校學生提高國際知識競爭力，培養學生在國際化、資訊化時代之學科基礎學習與就業能力。

為達以上目標，本校規劃多項國際學術合作項目。例如：交換學生計畫、學生參與國際性短期會議等。往年出國交換學生大多集中分布於文學院及管理學院，近年擴及至理、工、資電學院及地科學院，受惠學生更為廣泛。現階段與本校簽訂交換生協議的學校遍及美洲、歐洲、澳洲及亞洲國家，從 92 至 100 學年度，共送出 324 名交換學生、接受 222 名外籍交換生，往年除了選送本國學生前往韓國及法國姐妹校，近年來亦增加荷蘭 Hanze University、比利時魯汶大學、捷克 Pardubice 大學、德國 Karlsruhe University of Applied Sciences、日本廣島大學、日本中央大學、日本新潟大學、日本東京工業大學、上奧地利大學、法國 Ecole Centrale Marseille、瑞典林雪平大學等姐妹校，於 100 學年度共選送 47 位學生，101 學年度預計選送 49 位學生至海外姐妹校進行為期一學期至一學年之交換計畫，本校西遊記交換生計畫深受學生支持與參與。

另外，本校針對中大至姐妹校研修或至國外知名大學研修之本國學生，提供優渥獎學金，包含機票、生活費及保險費等補助，同時，訂有「國立中央大學研究生學術交流獎助作業要點」，鼓勵研究生出國研修，希望藉由上述措施，提升 25% 本校學生在學期間具出國研修經驗。

#### 指標 4-3：本國學生海外實習

說明：

目前本校針對本國學生海外實習並未設專責單位，國際事務處僅統計本國學生國際移動目的及人數，由各學院針對所屬專業領域提供本國學生海外實習機會，以開闢本國學生國際視野與經驗，如文學院中文系學生獲教育部第二屆「拓展視野計畫」推薦赴泰國擔任華語文助理；法文系截至 100 年度共有 5 名學生入選由教育部、法國教育部及法國在台協會合作之交流計畫，擔任華語實習生，或至法國高中教授華語並協助舉辦當地中法文化交流活動。地科學院已連續數年推動與國外大學之野外考察及實習，如與日本東京大學合作開設「野外地質考察」以及與法國第六大學合作開設「高等野外地質考察」等課程，透過該活動，讓學生能與國外校院之師生交流。兩地師生互相至對方國家進行野外教學活動與地質考察，不僅學習異國地球科學知識，亦經由學生互動，增進國際視野及友誼，也與大陸中國地震局、南京大學及中國地質大學進行學生類的交換實習計畫，且行之有年。

目前本校主要著力於推廣本國學生海外學習之國際移動經驗，未來擬將海外實習與國際競賽納入規劃，因為它們的價值不僅反映在增加學生未來職業價值、而且透過本國學生國際移動參與，也讓本校學生與國際間不同學術組織有實質互動與連結。

#### 指標 4-4：本國學生海外服務

說明：

本校學務處為拓展學生世界觀並培育軟實力，特訂定「國立中央大學國際服務學習獎學金辦法」，且自 2008 年起，於暑假期間組織學生團隊，出國進行服務學習，地區跨及大陸地區、印度、印尼、柬埔寨及緬甸。除了本校暑期海外志工外，本國學生也能藉由本校、交通大學、清華大學和陽明大學共組的「台灣聯合大學系統」國際志工團隊，至海外偏遠地區展開為期兩週的學習服務，今年 2012 年已邁入第五個年頭，希望將台灣學子活潑、創意的「軟實力」傳播到全球，開啟偏鄉孩童的希望和視野。

另亦補助優秀學生出國進行交流、學習及體驗多元文化，歷年薦送統計成果如下表：

2011	優秀學生出國實踐理想計畫	7/1-8/30	法國 印度 Uttarpara Ashraya 法國 美國紐約
2011	個人或團隊	1/19-3/5, 7/1-8/30	烏克蘭 菲律賓 Hitoma, Caramoran, Catanduanes, 法國 比利時
2012	前進獅城，你就是亮點-「全球學生領袖遊學營」	2/15-2/20	新加坡
2012	「第三屆世界大學生領導者研討會」	8/1-8/7	印尼峇里島

每年本處亦參與外交部「青年大使交流計畫」之遴選，99 年度獲選組團至帛琉服務，一團成員包含一位領隊老師及六位學生，本團籌劃課程含華語、數理、青年論壇、電腦、民俗技藝、體能活動及具中國文化之舞蹈等之課程，活動對象雖僅為 25 位帛琉高中學生，但最後一天辦理的「帛琉總統慶生會暨成果發表會」參與人員達 100 人。

本活動順利圓滿落幕，成功提高本校於帛琉的知名度，許多帛琉學生表示希望隔年能至本校就讀。而參與成果發表會的帛琉政要、帛琉學生的家長朋友及華僑同胞們也對我們的表現給予高度的肯定與支持。2010 年 11 月帛琉總統陶瑞賓等人至台灣參訪時，特地至本校拜訪，感謝本校今年暑假在帛琉的付出，期許未來能有機會再次前往交流。

100 年至吉里巴斯，赴吉國於該國兩所高中交流，交流人數兩校各 100 人。規劃有「華語教學」、「認識臺灣」、「中華武術」、「民俗技藝-書法剪紙」、「原住民及華語流行歌舞」及「公共衛生」等課程。課程旨在讓吉國學子認識臺灣，並

進一步瞭解臺灣的文化而規劃。並於課程結束後，與兩校舉辦一 Culture Night 文化之夜，與學生一同展現課程學習成果，並表演兩國之傳統歌舞及文化特色，呈現兩國文化內涵之互相激盪及交會之成果。課程、活動及晚會皆頗獲好評，展現本國的文化及專業深度。亦讓本國學生拓展國際視野，了解吉里巴斯在地文化及特色，並與吉國人民彼此建立起深厚友情。101 年，本校又再次獲選外交部國際青年大使交流赴貝里斯計畫，參與學生計 70 人，年齡從 8 歲至 19 歲，交流內容包含臺灣文化、武術、書法、魔術、節慶、風俗民情等。

除了與當地學生交流之外，本團於 7 月 20 日至貝里斯北部的 Corzal 做文化交流表演，當月 23 日拜會總督與外長，並與 Belmopan 當地高中生進行交流。本活動不只當地學生收穫良多，本校參與學生也從中學習成長不少，二個星期的辛苦從 7 月 27 日成果發表的熱烈反應中獲得肯定，也代表本校學生們成功把臺灣與中大正面形象推銷出去，讓世界看見我們的好。

另外，各學院為開闢本國學生國際視野與經驗，並倡導服務精神，亦針對其專業領域提供本國學生海外服務機會，如本校文學院法文系與天主教團體合作，每年暑假推薦約 9 名學生至法國各地擔任志工，為期 2 周至 4 周，且為提升本國學生歷史人文素養，鼓勵學生報名參加法國古蹟修復工作，截至目前為止，已累積 8 名學生參加。

#### 指標 4-5：本國學生國際競賽參與

說明：

隨著全球化的進展，本校致力於培養學生的國際觀，本國學生藉由參與國際競賽活動，除了可以拓展其國際視野及展現學生專業學習成效，也更能提高本校之國際能見度。目前本校主要由各學院針對所屬專業領域提供本國學生參與國際競賽之機會，如本校工學院成功爭取並主辦 98 年度及 101 年度亞洲鋼橋比賽，計有台灣、日本及泰國等國家參賽；資電學院鼓勵所屬系所本國學生組隊赴海外參與國際競賽或國際研討會，皆有得獎或獲得不錯的名次，如本校資訊工程學系 2 位同學以「interactive guide toy vehicle apparatus」主題，參加「2011 British Invention Show」榮獲銀牌獎。而地科學院為鼓勵本院學生參與國際競賽，發表研究成果，展現學生的學習成效，提升本院研究發展能量，特訂有「國立中央大學地球科學學院學生研究成果發表績效獎勵施行細則」，以獎勵本院學生在學期間以本校名義發表期刊論文、出席國際會議並發表論文、參與競賽。未來本校將繼續鼓勵校內學生參與國際競賽，以推動本校國際化。

#### 指標 4-6：本國學生國際移動之輔導與追蹤(含經驗分享)

說明：

本校國際事務處由專責人員協助本國學生赴國外移動相關事務，在短期交換學習方面，除了協助學生完成第一階段校內申請、審查及姐妹校送審事宜，在本國學生還未前往姐妹校之前，專責人員負責與姐妹校溝通，學生於收到姐妹校接

受信函後，則由同學開始主動與姐妹校聯絡，以求順利進行前往交換。學生返台後，協助學生各類獎學金報帳核銷，藉由公告於國際處網站學姐長的心得分享，讓即將前往的交換學生可更快了解當地學習生活環境。另外，也建立分享機制，若即將前往的交換學生遇到任何相關申請簽證、選課等問題，則可 e-mail 學姐長詢問相關經驗。

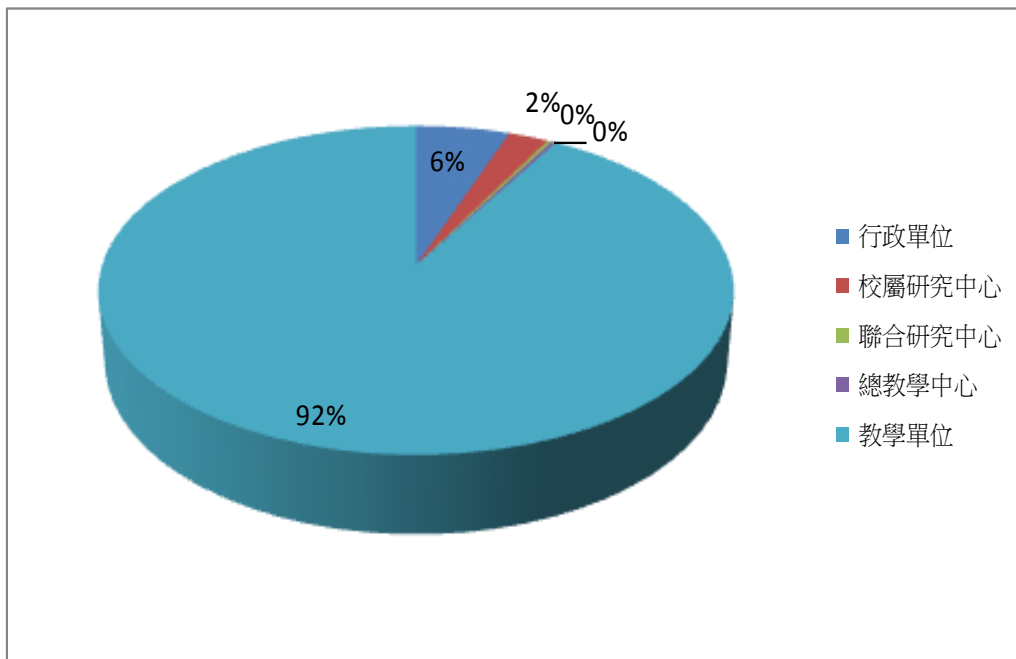
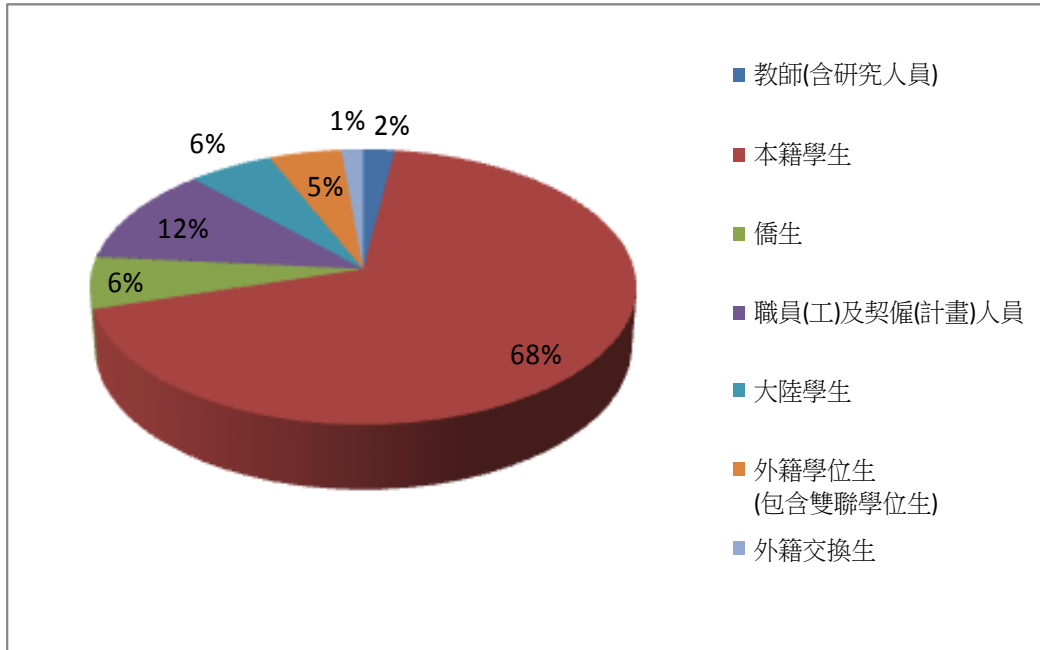
暑期營隊方面，國際處亦設專責人員協助本國學生赴國外參與短期學習或海外服務。關於赴大陸地區營隊部分，由國際處代為辦理定訂機票、台胞證、護照及旅遊平安保險等事宜，並於出發前一週舉辦行前說明會，轉知該校接機、行程資訊、該地旅遊資訊及旅外注意事項等，且於回國後確認全團安然抵臺。而獲選參加外交部青年大使交流計畫之學生，由國際處專責人員分別輔導課程規劃與安排，協助採買教具器材等，同時追蹤進度，適時督導學生如期完成每項事前準備工作。另亦安排課程及交流所須之訓練，例如國際禮儀及美姿美儀訓練、原住民舞蹈、學習該國語言文化等訓練課程。

另外，本校各學院設置輔導追蹤措施，如文學院英文系研究生在國外交換期間，除了參與當地辦理各研討會並發表論文，回國後英文系提供申請論文發表助學金，並積極推薦學生爭取本校「研究生傑出研究獎學金」。而法文系針對出國學生不同類別而有不同輔導及追蹤機制，分成交換生和國際志工。交換生部分，教師會依據學生興趣選擇前往適當之國外院校就讀，每年舉辦 1~2 次交換生經驗分享會，出國前也會針對重要資訊進行輔導，如學分抵免、語言檢定考試、當地生活、文化適應等各類相關資訊。學生出國期間，除了和學生保持聯繫外，亦協助學生與交換校聯繫、申請宿舍等事宜。國際志工部分，每年皆舉辦甄選、進行行前訓練並舉辦回台經驗分享會。

為提升本國學生的國際移動能力，本校地科學院首重溝通能力，特訂定及執行全校獨特的「提昇地球科學學院學生通過英檢測驗實施辦法」，成立輔導團隊及經費補助該院學生英語自學班，有課後英語自學班、英語助教輔導、英檢模擬考試，及全額補助學生英檢報名費等方式，快速且大幅提升學生英文能力。學生取得托福、多益、全民英檢等測驗的高分成績，對未來謀職就業、出國深造、就讀更高學位等，助益良多。該院藉由提升學生的英語程度，進而提高學生國際移動的參與動機及能力。且在海外短期學習之研究生時常透過視訊、e-mail、facebook 與 MSN 和指導教授討論研究內容，參與國內實驗室其他研究生的群組討論，將海外短期學習的經驗與研究成果，與國內教師及研究生交流分享。學生回國後均要求成果報告及經驗分享，從而瞭解學術研究動態，同時與國外的最新研究主題及內容接軌。

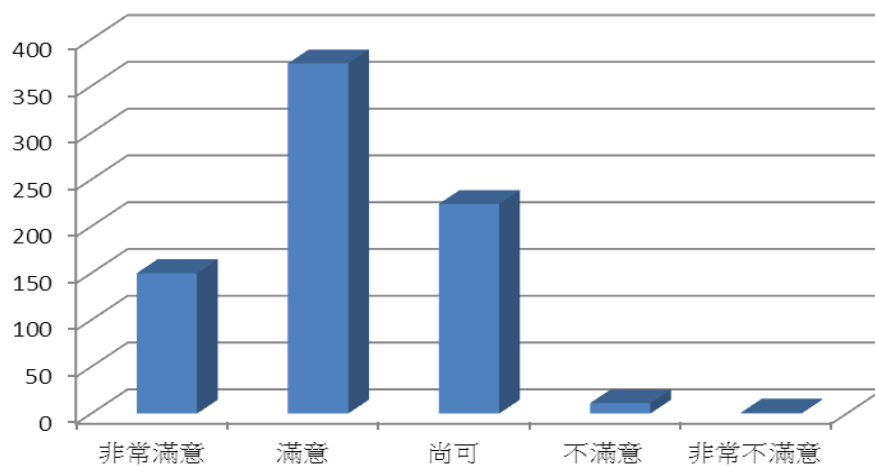
### 五. 服務品質滿意度調查結果

本處於 101 年 10 月辦理服務品質滿意度調查，此調查係針對全校行政單位、教學單位、研究中心及各院系所教職員生(皆包含外籍人士)進行調查，有效問卷共 760 份，填答人身分及所屬單位分布如下表所示。本問卷主要問項包含：公務整體環境、行政人員專業能力、行政效率、業務電腦化及服務態度等，各問項結果如下所示：

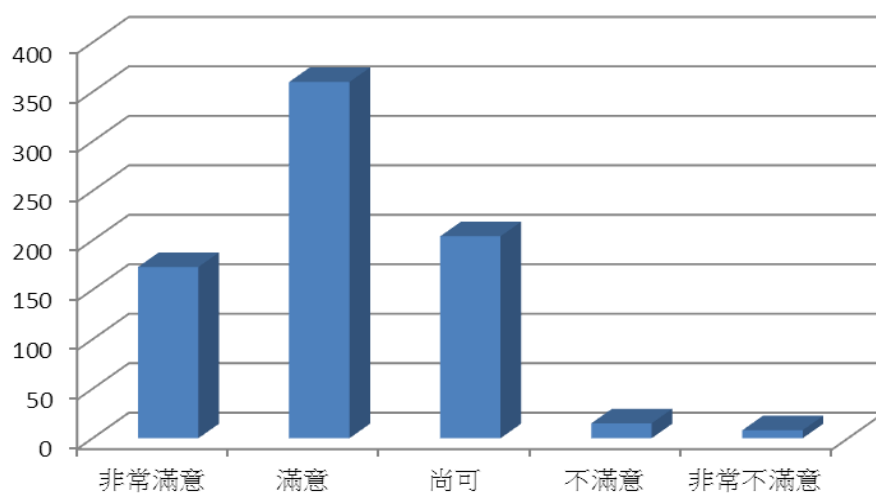


## (一) 各項滿意度

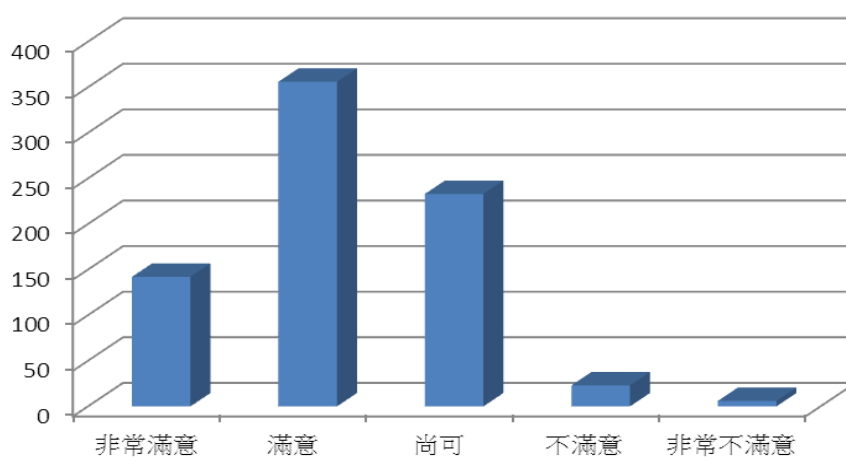
### 1. 公務整體環境



### 2. 專業能力

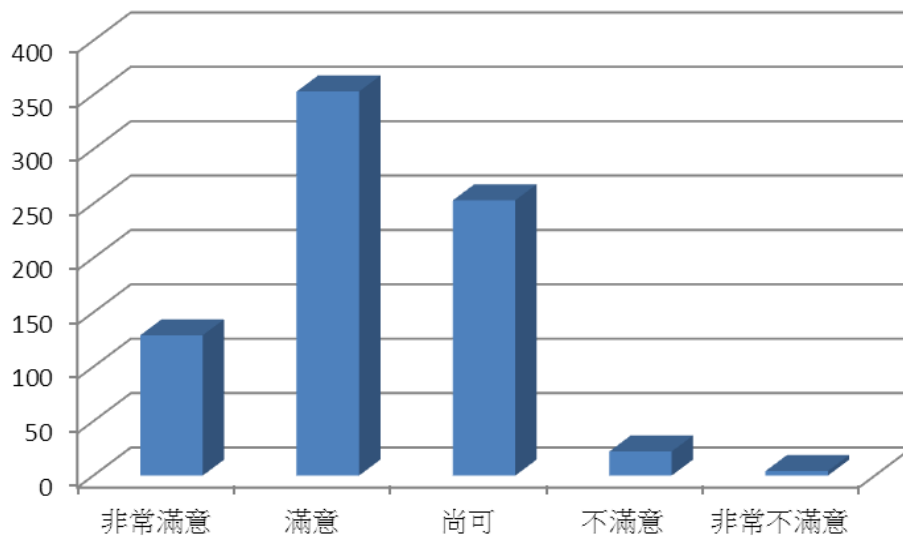


### 3. 行政效率

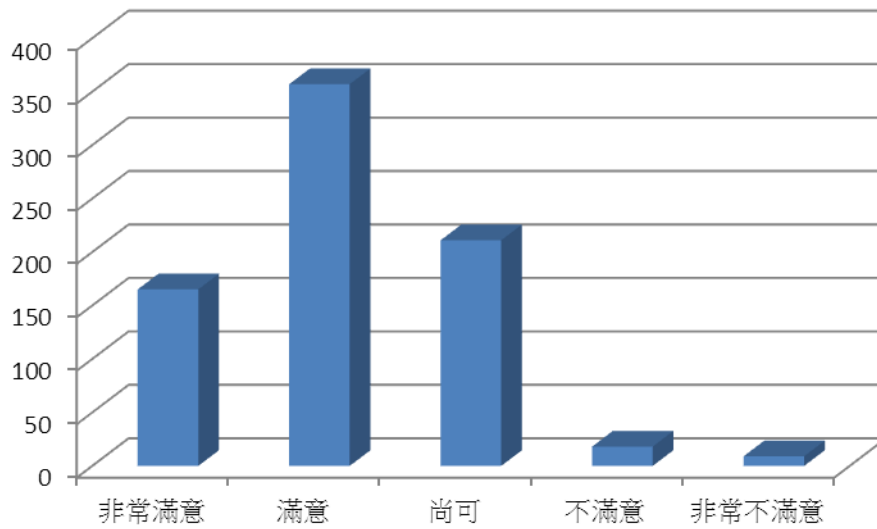




#### 4. 業務電腦化



#### 5. 服務態度



## (二) 改善執行成效

本處針對此次問卷服務滿意度調查及各單位反應之意見，皆由處務會議討論改善措施，凝聚共識後，由國際長及副國際長督促處內同仁改善。

此次問卷服務滿意度調查因屬未具名填答，無法直接回覆意見反應人，相關改進措施及回應內容，公告於本處網頁。就本次調查而言，填答人對於行政流程意見反應較多，如其涉及校內其他行政或教學單位，由國際長或副國際長與相關單位協調改進；如僅涉及本處業務，則由同仁向國際長說明後，檢討改進。

### 叁、問題與困難

國際事務處自 98 年 8 月成立至今，肩負提升全校國際化程度之使命，致力推動各項業務。然而在推動過程中，不論是行政上或學生事務上，依然遭遇一些問題與困難。

行政問題方面，因各處、室、院系所等生態文化不盡不同，凝聚校內各單位共同推動國際化之向心力不易，加上邁向頂尖大學計畫之補助經費已近尾聲，本處在規劃各項業務時，多所限制。

學生問題方面，英語能力與英語授課為本處推動國際化面臨之重要考驗。本籍生因英語能力不足，出國意願低落，也不願意修習以英語教授之課程；而外籍生因校內英語授課數有待增加，申請意願不高；部分教師亦不認同以英語教授專業課程，在校內難以達成共識，使得在推動本籍學生出國、提升外籍學生人數上，有所阻礙。

茲就本處遇到之問題與困難，分項說明如下；：

#### 一. 英語授課

- (一) 本籍學生難以接受英語授課，外籍生無法以華語上課。部分老師希望校方能實質鼓勵以英語授課之課程及教師。
- (二) 英語授課是招收外籍學生的基本條件，而開授足夠的英語授課數讓外籍學生畢業更是刻不容緩，故在各系所有限的資源下，本校鼓勵系所整合開課，以減低彼此的壓力，惟整合需要的配套措施需要長時間的討論與規劃，執行上克服與解決系所提出來的困難與問題是一個很大的難題。
- (三) 整合桃園地區三校英語授課不易，本處自 98 學年度即嘗試推動桃園地區三校(中央、中原、元智)英語學程資源共享，但因各校法規所限及英語課程難以整合，而無法繼續執行。本處未來將持續朝向整合三校資源目標努力。

#### 二. 行政國際化之推動

##### (一) 軟硬體雙語化

行政單位及部分系所英文網站建構不完整，所發佈訊息未能達到中英併陳效果。

- (二) 各項國際化資料之統整問題：在整合拜訪學生、博士後研究人員及交換教授等人數上，本處無法全數掌握。
- (三) 學校行政體系方面的第二外語能力仍有待加強，如行政、教務及學務等多項與境外學生相關之法規、表格，各單位網頁及系統等之英語化仍未盡完善。
- (四) 處、院系使用英語溝通之意願不高，即便非屬本處業務，亦常須本處溝通協調，一來一往間增加行政作業處理之時間，效率不彰。
- (五) 各院生態不同，積極度及配合度差異甚大，難以有共識，在有限的資源下，國際化的主軸尚待確立。

(六) 邁向頂尖大學計畫已屆尾聲，境外學生獎學金、各項國際學術交流及補助本國學生出國等，皆須另覓財源，以使計畫持續進行。

三. 與姐妹校之交流方面：

由於各院皆有其特殊性，在推動國際交流工作上各有不同的需求。但最大的問題在於大多的院系所無法做到雙向交流。例如法文系學生一學期有近十人次到姐妹校交換，但並沒有相對的法國學生來校當交換生。同樣情況也發生在工學院與理學院。尤其對美加的姐妹校，因為其學生到亞洲的意願相對低，而理工科學生則偏好到北美當交換生，而造成不對等交流。

四. 海外校友會之建立不易，每個國家有其文化，校友會事務繁雜，礙於本處現有人力及經費有限，無法一蹴可幾。

## 肆、改善策略

### 一. 英語授課

(一) 為提升本籍生英語生活化，推動研究所課程為英語講授為主，提高本籍生英語聽講的能力，並與有意願開設英語課程之系所溝通協調聯合地區大學共同開課。

(二) 訂定大學部和碩士班學生的英文能力鑑定門檻，提升本校學生之專業英語能力、拓展學生國際視野及增進國際交流，本校亦致力於強化學生英語學習環境的建立。在研究所學生方面，本校策略規劃博碩士生參與國際學術會議並發表論文的鼓勵措施，學校訂定協助修改論文與演講技巧課程的補助辦法，再配合系所的全英語書報討論，如此將可使博碩士生熟習以英語發表論文和討論，而返國後將請學生提出心得報告，學校將與指導教授配合，針對所提出的問題或會議討論內容尋求改善或解決之道，以使學生更具國際會議經驗和提升其學術研究水準。具體措施如：

#### 1. 鼓勵英語授課

本校自 91 學年度開始補助教師以英語授課，鼓勵教師以英語教授專業課程，藉以吸引國際學生前來本校就讀，並提升本校學生之專業英語能力。此外，為了招收更多國際學生至本校攻讀學位，除了積極提供獎學金之外，亦將積極協助各院將所規劃之英語專業碩士學程開辦，目前已有「國際環境永續發展碩士班」對外招生，此學程全部招收國外學生。

#### 2. 國際化學習

在國際化方面，語言中心積極輔導英語演講會 (Toastmasters Club) 進行口語、演說訓練，並與美國密西根大學 ICS Earth Odysseys 進行跨校教學合作。其次並已與多所國外大學簽訂雙聯學制及交換學生計畫，未來將透過更多經費之補助，鼓勵更多學生出國學習，藉此提升本校學生具有國際學習經驗之人數。

3. 規劃國際學程，國際化的重點除了增加國際學生名額之外，透過本學程之設立，並推動與國外學校之雙學位國際交流合作，不但可宣揚台灣經驗亦有助於中央校園的整體教學與研究的國際化。

(三) 持續推動桃園地區三校英語授課資源之整合，及設立國際學生院之措施。

(四) 線上教育(Massive Online Open Course, MOOC)已成為國際教育的新潮流，各國大學皆有開設線上之英語專業課程，本校可規劃此類線上課程，以補足面授課程不足之部分，進而改善教師開設英語授課之意願。

### 二. 行政國際化之推動

#### (一) 軟硬體雙語化

1. 在網頁方面，協調院系所共同協商，並提供範例。

2. 與電算中心和相關單位溝通討論，建立一套完整的國際化資料建構系統。

3. 目前本處在能力時間許可範圍下協助翻譯並公告。
4. 與人事室協商提升職員的第二外語能力機制與誘因。如舉辦外語會話班並納入自我學習時數、舉辦與姐妹校職員交流活動。

## (二) 各項國際化資料統整之問題

1. 本處已與研發處建立之研發資料庫結合，於該資料庫下另設國際學術交流統計數據，向全校教職員生宣導前往填寫與國際學術交流相關之數據，
2. 本處由專人定期彙整本國學生出國及境外學生在校人數，以方便提供各單位參考。

(三) 本處於 101 年與語言中心合作辦理全校法規/表格英語化計畫，第一階段由本處向全校行政單位收集法規/表格，依攸關境外學生事務順序排列，提供語言中心計畫主持人執行翻譯。101 年第一期計畫結束，已完成學務處及圖書館二單位之法規/表格。第二期計畫自 102 年度開始，以教務處為優先翻譯單位。

(四) 針對處、院系使用英語溝通之意願不高，本處常須介入溝通協調，而造成行政效率不彰之問題，攸關境外學生權益之業務，本處皆積極協調，從中建立標準作業程序，降低境外學生因不熟悉行政業務流程，而產生之誤會及抱怨。

(五) 各院系資源不同，造成國際化之參與度亦有差別。本處將極力推動各項法規鬆綁(如雙聯學制計畫簽約之作業流程)，使各院自由發展其特色。

(六) 邁向頂尖大學計畫接近尾聲，對於本處補助境外學生之獎助學金，未來將朝尋求各院系老師研究計畫之經費及單位之管理費配合支應。同時也統一規劃經費之使用，提高其執行率及使用效率。此外，亦藉由出國招生宣傳之機會，向海外校友募款。

## 三. 與姐妹校交流方面

(一) 本處於 98 年 7、8 月間辦理首屆華語文及台灣文化體驗營，雖為收費課程，但主要目的在針對姐妹校學生開設，依照合約提供姐妹校學生免費名額，一則增加姐妹校學生前來中大研習的人數，再則藉此維繫交換人數不平衡之合約。特別針對本籍生前往意願較高的地區學校提供較多的免費名額，以對方來兩名學生免費研習的方式，提供本校學生繼續前往該校交換。98 年至 100 年參與人數逐年增加，101 年擬加入實習計畫，吸引更多學生。

(二) 本校人文學科昌盛，中文與外文科系可支援語言與文化方面課程，如基礎中文、商用中文、文化創意產業等。此外，法語系長久與法國文化教育機構有良好之合作關係，將有助本校於法國之招生宣傳並與法國教育機構之學術交流。

四. 本處已規劃各類境外學生由專人負責建立海外校友會，現已有越南胡志明地區之校友會，但因校友遍及各國，規劃不易，各項制度仍有待確立。